

XXII Posiedzenie Komitetu Monitorującego

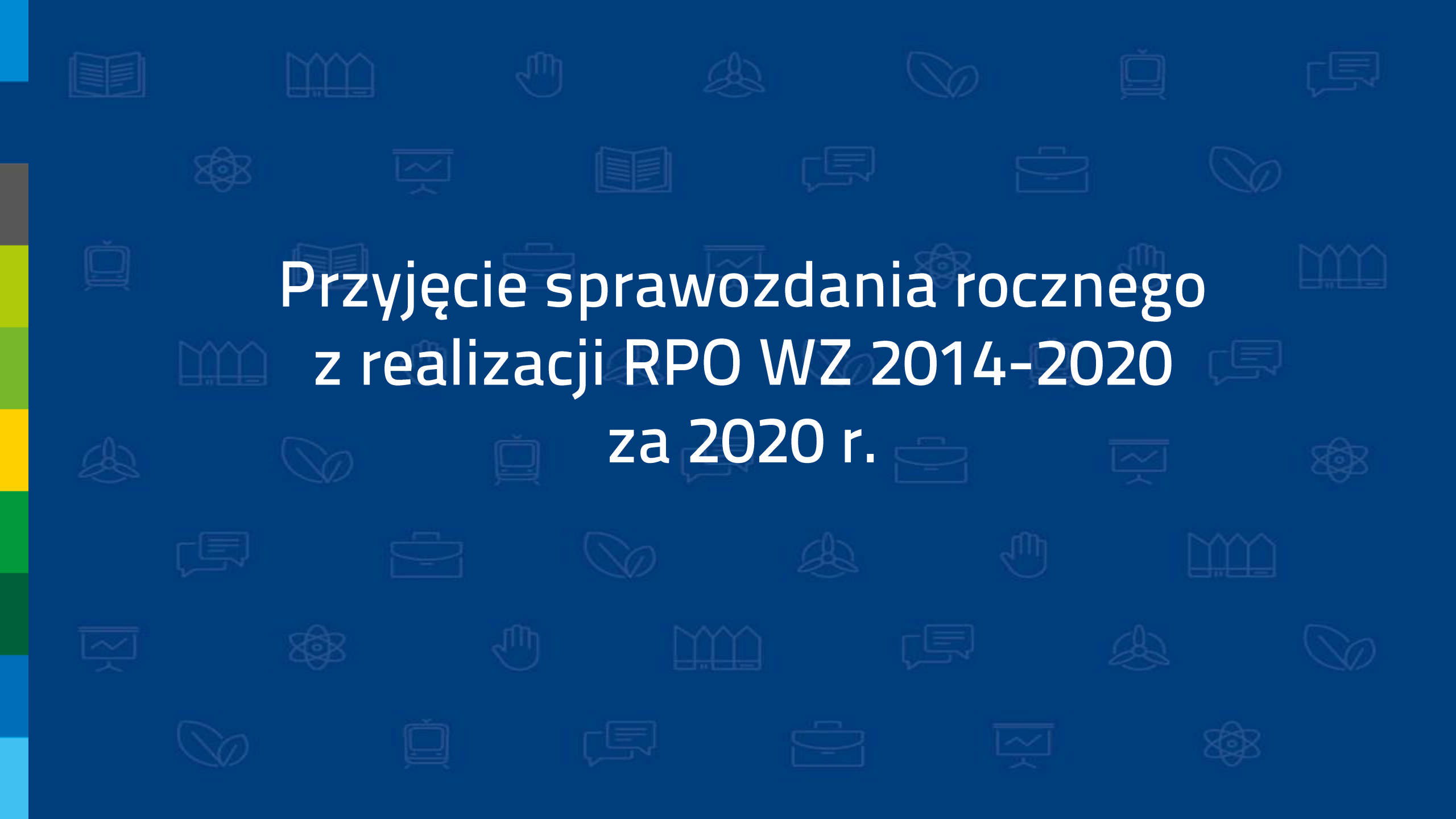
Regionalny Program Operacyjny
Województwa Zachodniopomorskiego
2014-2020

26 maja 2021 r.

Otwarcie obrad XXIII KM RPO WZ



Przyjęcie porządku obrad XXIII KM RPO WZ



Przyjęcie sprawozdania rocznego z realizacji RPO WZ 2014-2020 za 2020 r.

Sprawozdanie roczne z wdrażania RPO WZ 2014-2020 za rok 2020 jest ...

- ...szóstym z kolei sprawozdaniem z realizacji Programu.
- ... sporządzone przede wszystkim na potrzeby Komisji Europejskiej, zgodnie z postanowieniami art. 50 oraz 111 Rozporządzenia Parlamentu Europejskiego i Rady (UE) nr 1303/2013, rozporządzenia wykonawczego Komisji (UE) 2015/207 oraz Instrukcji do sprawozdania rocznego z wdrażania programu operacyjnego wydanej przez IK UP.
- ... dokumentem posiadającym ściśle określoną, modułową strukturę, w której części tekstowe mają ograniczoną liczbę znaków, a znaczna część informacji podawana jest w licznych tabelach, przez co dokument posiada ograniczone możliwości wykorzystania do innych celów. Taką strukturę sprawozdania przyjęto głównie po to, by poszczególne rozdziały i tabele mogły być w systemie SFC agregowane i porównywane ze sprawozdaniami z innych programów dofinansowanych przez KE.

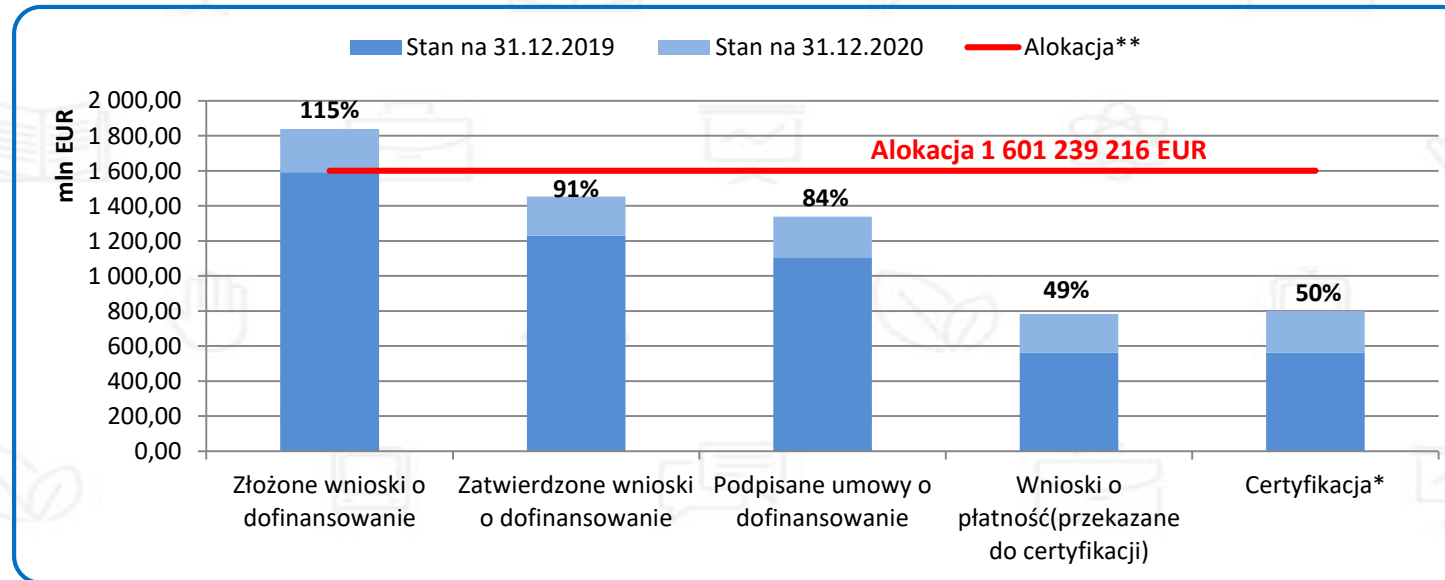
Sprawozdanie roczne *Podstawa wykonania i założenia (2)*

- Wszelkie dane liczbowe użyte w sprawozdaniu pochodzą z Centralnego Systemu Teleinformatycznego „SL2014” wspierającego realizację programów operacyjnych i projektów współfinansowanych z Funduszy Europejskich 2014-2020. Dane te zostały pobrane wg stanu aktualności (tj. obecności w systemie SL2014) na dzień 31 grudnia 2020 r.
- Zgodnie z Instrukcją do sprawozdania rocznego przekazaną przez Ministerstwo Inwestycji i Rozwoju, wszystkie wartości finansowe zostały przeliczone z PLN na EUR wg kursu Europejskiego Banku Centralnego z dnia 30.12.2020 r., tj. 1 EUR = 4,5565 PLN.

Sprawozdanie roczne z wdrażania RPO WZ 2014-2020 za rok 2020

Postęp finansowy

Postęp finansowy. Wartość środków z EFRR/EFS w stosunku do alokacji w EUR



	EFRR	EFS
Złożone wnioski o dofinansowanie	1 409 238 738,90	430 399 991,66
Zatwierdzone wnioski o dofinansowanie	1 044 898 886,24	409 278 221,10
Podpisane umowy dofinansowanie	957 186 043,15	381 520 143,90
Wnioski o płatność (przekazane do certyfikacji)	566 176 043,13	217 123 145,18
Certyfikacja	583 129 602,56	216 153 862,64

Od uruchomienia do 31.12.2020 r. ogłoszono **246 naborów** (190 naborów w trybie konkursowym, 48 naborów w trybie pozakonkursowym oraz 8 naborów w trybie nadzwyczajnym), w których budżet wyniósł **1 808 134 023 EUR**.

* W przypadku Certyfikacji przedstawiono wartość dofinansowania ogółem.

** Alokacja została wyliczona algorytmem otrzymanym od Ministerstwa Finansów. Uwzględnia rezerwę wykonania.

Sprawozdanie roczne z wdrażania RPO WZ 2014–2020 za rok 2020

Kwestie mające wpływ na wykonanie Programu

Czynniki mogące zagrozić prawidłowemu wykonaniu Programu:

Kluczową kwestią mającą wpływ na wykonanie Programu miał wybuch pandemii COVID-19, który spowodował zmianę sytuacji społeczno-ekonomicznej w całym kraju. Pandemia ta wpłynęła na tempo wdrażania Programu. Zrezygnowano z części zaplanowanych naborów. Zmiany w gospodarce spowodowane pandemią COVID-19 jak i towarzyszące jej obostrzenia spowodowały, że konieczne były zmiany kierunków interwencji programu, a także przygotowanie się na długofalową walkę z COVID-19.

Opóźnienia w certyfikacji

W okresie sprawozdawczym po stronie Instytucji Zarządzającej nie wystąpiły opóźnienia w certyfikacji.

Wykryte nieprawidłowości oraz wyniki kontroli i audytów

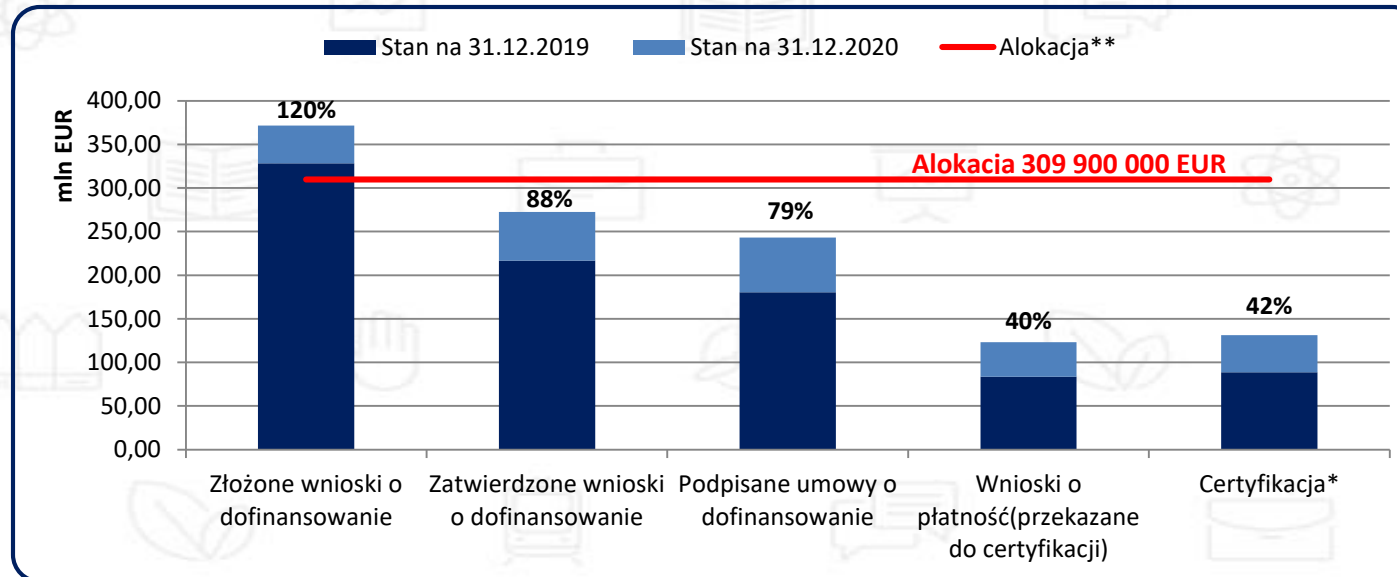
W ramach RPO WZ w roku 2020 wykryto 138 nieprawidłowości. Łączna kwota nieprawidłowości na poziomie wydatków kwalifikowalnych wyniosła 4 381 823,31 EUR.

W zakresie realizacji zadań kontrolnych i audytowych w 2020 roku nie stwierdzono istotnych braków w systemie zarządzania i kontroli w roku obrachunkowym 2019/2020.

Sprawozdanie roczne z wdrażania RPO WZ 2014–2020 za rok 2020

Oś priorytetowa 1 Gospodarka. Innowacje. Nowoczesne technologie

Postęp finansowy w ramach OP. Wartość środków z EFRR w stosunku do alokacji w EUR



W ramach OP przeprowadzono **48 naborów**, w których budżet wynosił 1 896 901 348 PLN, tj. **416 306 671 EUR**.

W realizacji osi największym problemem jest wydatkowanie środków w ramach PI 3a, co związane jest z trudnością uruchomienia wsparcia dla przedsiębiorstw w początkowej fazie rozwoju. W celu niwelacji rozpoczęto realizację projektów własnych zarówno szkoleniowo-edukacyjnych, jak i grantowych, które przełożą się na systemową zmianę w przyszłości.

* W przypadku Certyfikacji przedstawiono wartość dofinansowania ogółem.

** Alokacja została wyliczona algorytmem otrzymanym od Ministerstwa Finansów. Uwzględnia rezerwę wykonania.

Sprawozdanie roczne z wdrażania RPO WZ 2014–2020 za rok 2020

Oś priorytetowa 1 Gospodarka. Innowacje. Nowoczesne technologie

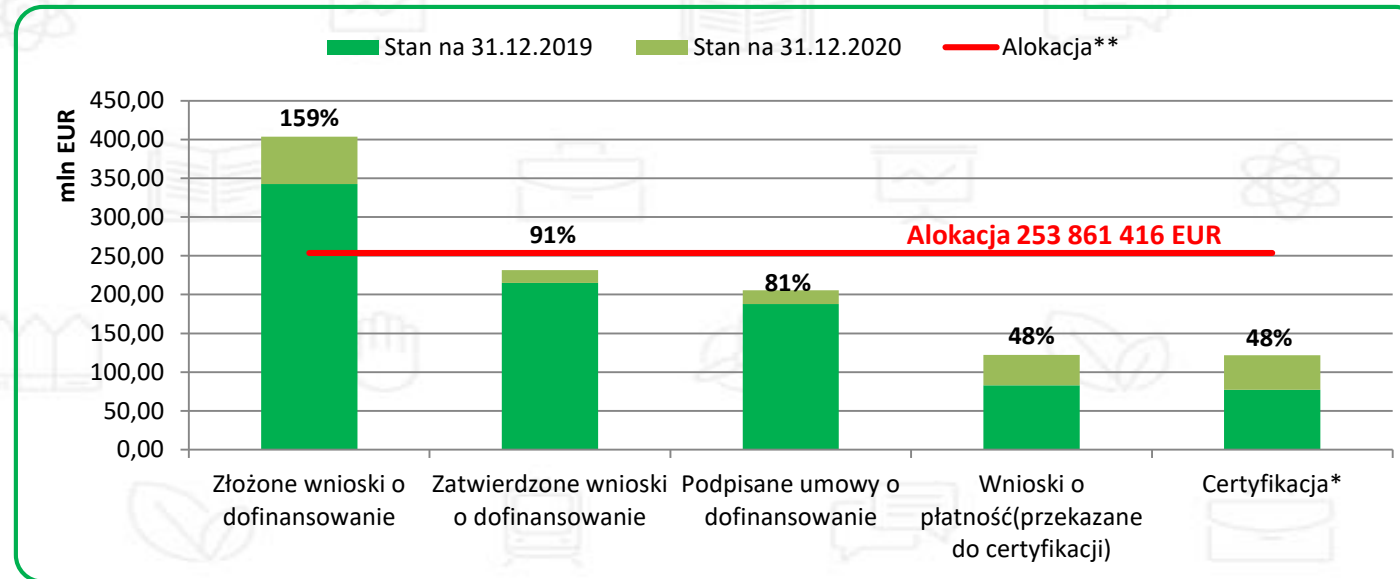
Wskaźniki Ram Wykonania

Nazwa wskaźnika [jednostka]	Cel końcowy (2023)	Wartość kumulatywna wskaźnika 2019	Wartość kumulatywna wskaźnika 2020	Przyrost wartości wskaźnika	Aktualny % realizacji celu końcowego 4/2
1	2	3	4	5	6
CO.01 Liczba przedsiębiorstw otrzymujących wsparcie [szt.]	2 588	631	1 056	425	40,8%
F.01 Całkowita kwota certyfikowanych wydatków kwalifikowanych [mln EUR]	402	144,92	210,71	65,80	52,5%

Sprawozdanie roczne z wdrażania RPO WZ 2014–2020 za rok 2020

Oś priorytetowa 2 Gospodarka niskoemisyjna

Postęp finansowy w ramach OP. Wartość środków z EFRR w stosunku do alokacji w EUR



W ramach OP przeprowadzono **26 naborów**, w których budżet wynosił 1036 13 051 PLN, tj. **227 397 795 EUR**.

Wolne środki, pozostające w osi w 2020 r., zostały przeniesione do OP IX w celu wsparcia ochrony zdrowia. W związku z powyższym nie identyfikuje się problemów w realizacji. Dużym sukcesem okazał się grantowy system interwencji w projekty antysmogowe, wprowadzony przy poprzednich renegocjacji programu.

* W przypadku Certyfikacji przedstawiono wartość dofinansowania ogółem.

** Alokacja została wyliczona algorytmem otrzymanym od Ministerstwa Finansów. Uwzględnia rezerwę wykonania.

Sprawozdanie roczne z wdrażania RPO WZ 2014–2020 za rok 2020

Oś priorytetowa 2 Gospodarka niskoemisyjna

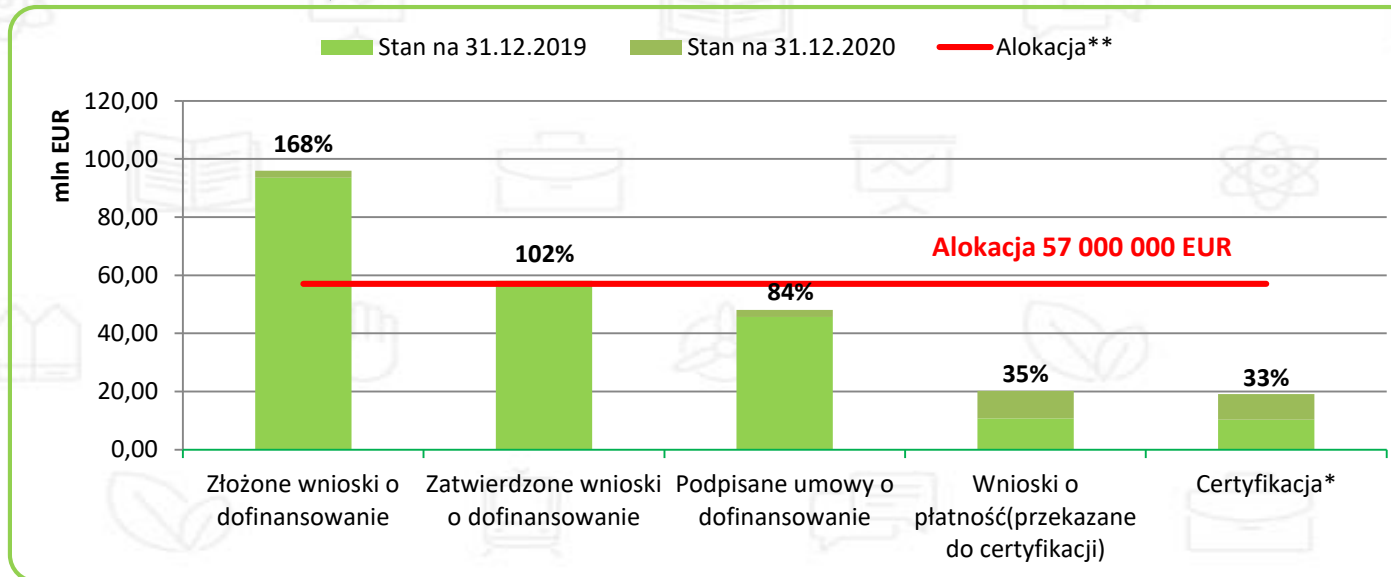
Wskaźniki Ram Wykonania

Nazwa wskaźnika [jednostka]	Cel końcowy (2023)	Wartość kumulatywna wskaźnika 2019	Wartość kumulatywna wskaźnika 2020	Przyrost wartości wskaźnika	Aktualny % realizacji celu końcowego 4/2
1	2	3	4	5	6
P.04 Długość ścieżek rowerowych [km]	88	120	120,34	0	136,8%
P.05 Liczba zakupionych lub zmodernizowanych jednostek taboru pasażerskiego w publicznym transporcie zbiorowym komunikacji miejskiej [szt.]	105	112	127	15	121,0%
P.08 Liczba zmodernizowanych energetycznie budynków [szt.]	119	32	86	54	72,3%
P.09 Liczba jednostek wytwarzania energii elektrycznej z OZE [szt.]	130	125	239	114	183,8%
F.01 Całkowita kwota certyfikowanych wydatków kwalifikowanych [mln EUR]	284	102,87	165,30	62,44	58,3%

Sprawozdanie roczne z wdrażania RPO WZ 2014–2020 za rok 2020

Oś priorytetowa 3 Ochrona środowiska i adaptacja do zmian klimatu

Postęp finansowy w ramach OP. Wartość środków z EFRR w stosunku do alokacji w EUR



W ramach OP przeprowadzono **22 nabory**, w których budżet wynosił 359 160 371 PLN, tj. **78 823 740 EUR**.

Realizacja projektów postępuje prawidłowo - poza PI5b, w którym Państwowe Gospodarstwo Wodne Wody Polskie rozwiązało wszystkie umowy. Przewiduje się przeniesienie środków do innych celów tematycznych w ramach mechanizmu elastyczności wprowadzonych rozporządzeniem CRII/CRII+

* W przypadku Certyfikacji przedstawiono wartość dofinansowania ogółem.

** Alokacja została wyliczona algorytmem otrzymanym od Ministerstwa Finansów. Uwzględnia rezerwę wykonania.

Sprawozdanie roczne z wdrażania RPO WZ 2014–2020 za rok 2020

Oś priorytetowa 3 Ochrona środowiska i adaptacja do zmian klimatu

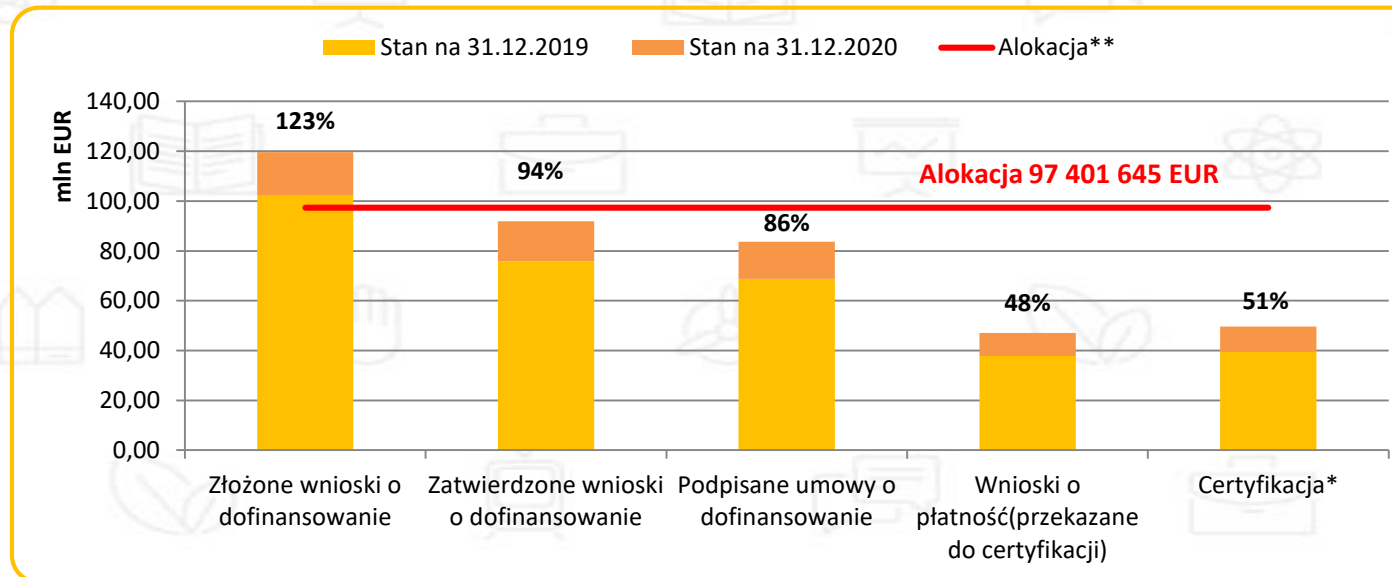
Wskaźniki Ram Wykonania

Nazwa wskaźnika [jednostka]	Cel końcowy (2023)	Wartość kumulatywna wskaźnika 2019	Wartość kumulatywna wskaźnika 2020	Przyrost wartości wskaźnika	Aktualny % realizacji celu końcowego 4/2
1	2	3	4	5	6
P.14 Liczba urządzeń dla celów ochrony przeciwpowodziowej [szt.]	7	0	0	0	0,0%
P.16 Liczba wspartych oczyszczalni ścieków komunalnych [szt.]	10	0	3	3	30,0%
P.19 Liczba wspartych zakładów zagospodarowania odpadów [szt.]	1	1	1	0	100,0%
P.13 Liczba zakupionych wozów pożarniczych wyposażonych w sprzęt do prowadzenia akcji ratowniczych i usuwania skutków katastrof [szt.]	22	25	34	9	154,5%
F.01 Całkowita kwota certyfikowanych wydatków kwalifikowanych [mln EUR]	67	12,57	24,14	11,56	36,0%

Sprawozdanie roczne z wdrażania RPO WZ 2014–2020 za rok 2020

Oś priorytetowa 4 Naturalne otoczenie człowieka

Postęp finansowy w ramach OP. Wartość środków z EFRR w stosunku do alokacji w EUR



W ramach OP przeprowadzono **22 nabory**, których budżet wynosił 500 404 551 PLN, tj. **109 822 133 EUR**.

W ramach osi nie identyfikuje się problemów z postępem realizacji.

* W przypadku Certyfikacji przedstawiono wartość dofinansowania ogółem.

** Alokacja została wyliczona algorytmem otrzymanym od Ministerstwa Finansów. Uwzględnia rezerwę wykonania.

Sprawozdanie roczne z wdrażania RPO WZ 2014-2020 za rok 2020

Oś priorytetowa 4 Naturalne otoczenie człowieka

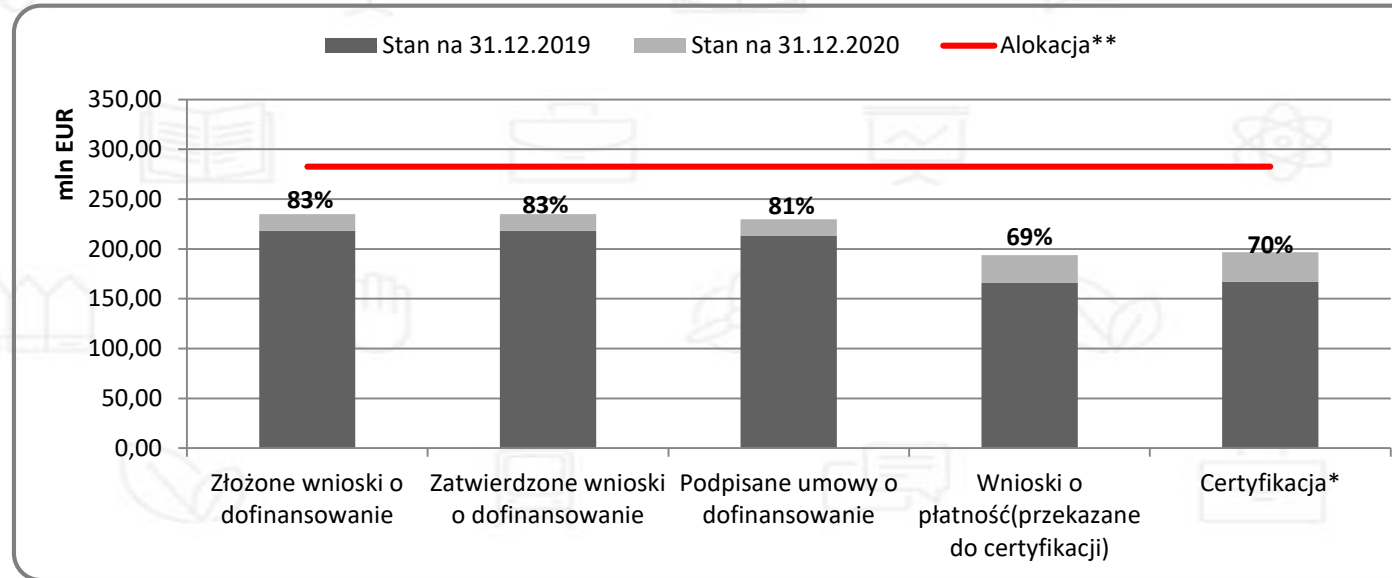
Wskaźnik Ram Wykonania

Nazwa wskaźnika [jednostka]	Cel końcowy (2023)	Wartość kumulatywna wskaźnika 2019	Wartość kumulatywna wskaźnika 2020	Przyrost wartości wskaźnika	Aktualny % realizacji celu końcowego 4/2
1	2	3	4	5	6
CO.23 Powierzchnia siedlisk wspartych w zakresie uzyskania lepszego statusu ochrony [ha]	91	37	64,67	28	70,8%
P.20 Liczba zabytków nieruchomych objętych wsparciem [szt.]	19	24	24	0	126,3%
P.24 Liczba wspartych obiektów turystycznych i rekreacyjnych [szt.]	36	36	41	5	113,9%
F.01 Całkowita kwota certyfikowanych wydatków kwalifikowanych [mln EUR]	115	54,14	68,84	14,70	60,0%

Sprawozdanie roczne z wdrażania RPO WZ 2014–2020 za rok 2020

Oś priorytetowa 5 Zrównoważony transport

Postęp finansowy w ramach OP. Wartość środków z EFRR w stosunku do alokacji w EUR



W ramach OP przeprowadzono **7 naborów**, w których budżet wynosił 1 232 348 945 PLN, tj. **270 459 551 EUR**.

Wszystkie nabory zostały przeprowadzone w trybie pozakonkursowym.

Projekty realizowane są terminowo, wzrost kosztów robót na drogach przekłada się na konieczność zapewnienia dodatkowych środków.

* W przypadku Certyfikacji przedstawiono wartość dofinansowania ogółem.

** Alokacja została wyliczona algorytmem otrzymanym od Ministerstwa Finansów. Uwzględnia rezerwę wykonania.

Sprawozdanie roczne z wdrażania RPO WZ 2014-2020 za rok 2020

Oś priorytetowa 5 Zrównoważony transport

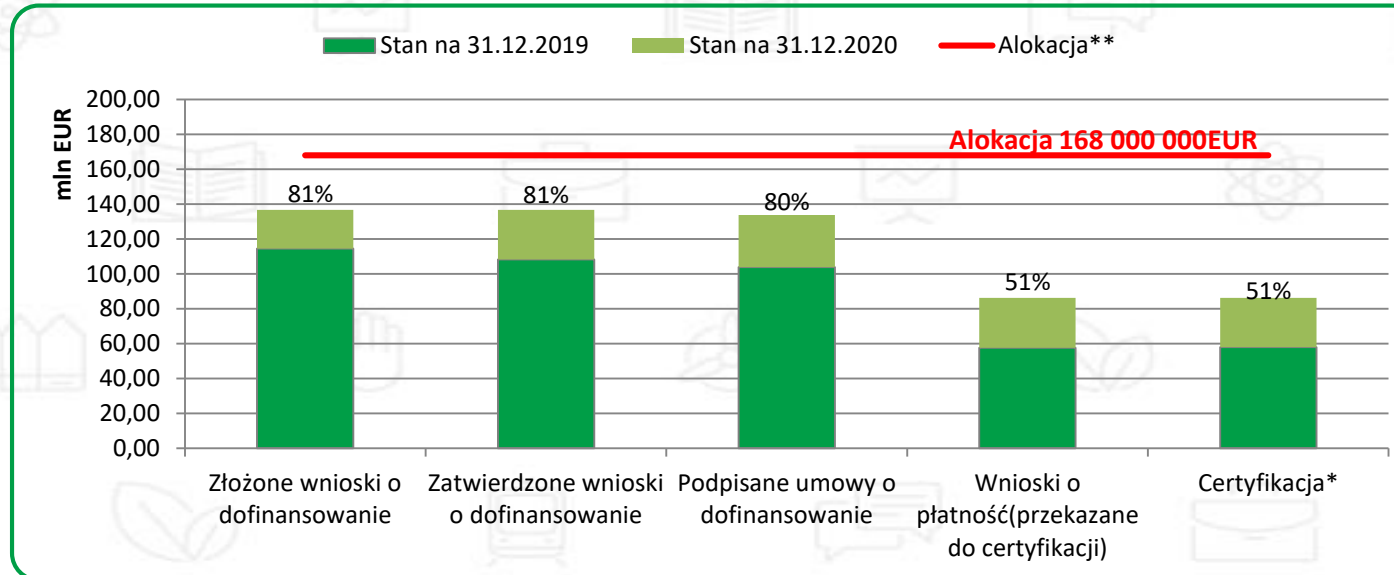
Wskaźniki Ram Wykonania

Nazwa wskaźnika [jednostka]	Cel końcowy (2023)	Wartość kumulatywna wskaźnika 2019	Wartość kumulatywna wskaźnika 2020	Przyrost wartości wskaźnika	Aktualny % realizacji celu końcowego 4/2
1	2	3	4	5	6
CO.14 Całkowita długość przebudowanych lub zmodernizowanych dróg (CI) [km]	190	72	107,35	35	56,5%
P.26 Liczba zakupionych lub zmodernizowanych jednostek taboru kolejowego [szt.]	105	105	105	0	100,0%
F.01 Całkowita kwota certyfikowanych wydatków kwalifikowanych [mln EUR]	333	201,73	241,57	39,84	72,6%

Sprawozdanie roczne z wdrażania RPO WZ 2014–2020 za rok 2020

Oś priorytetowa 6 Rynek pracy

Postęp finansowy w ramach OP. Wartość środków z EFS w stosunku do alokacji w EUR



W ramach OP przeprowadzono **27 naborów**, w których budżet wynosił 789 040 966 PLN, tj. **173 168 214 EUR**.

Z uwagi na pandemię COVID-19, jak i liczne problemy w realizowanych projektach tj. z rekrutacją uczestników do projektów, rezygnacją uczestników z udziału w projektach, zawieszaniem oraz wydłużaniem projektów, zaplanowane we wnioskach wskaźniki nie zostały osiągnięte. W związku z tym podjęto decyzję o relokowaniu środków z PI 8i i 8iii na działania związane z przeciwdziałaniem i zapobieganiem COVID-19.

Oprócz działań przeciwdziałających pandemii prowadzono działania dot. profilaktyki nowotworowej (rak piersi, szyjki macicy i jelita grubego) oraz RPZ: Rehabilitacja medyczna po przebytym udarze na lata 2020-2022, Rehabilitacja lecznicza pacjentów onkologicznych na lata 2020-2022, Prewencja chorób sercowo-naczyniowych u pacjentów onkologicznych na lata 2020-2022. Działania te realizowane były zgodnie z założeniami.

* W przypadku Certyfikacji przedstawiono wartość dofinansowania ogółem.

** Alokacja została wyliczona algorytmem otrzymanym od Ministerstwa Finansów. Uwzględnia rezerwę wykonania.

Sprawozdanie roczne z wdrażania RPO WZ 2014-2020 za rok 2020

Oś priorytetowa 6 Rynek pracy

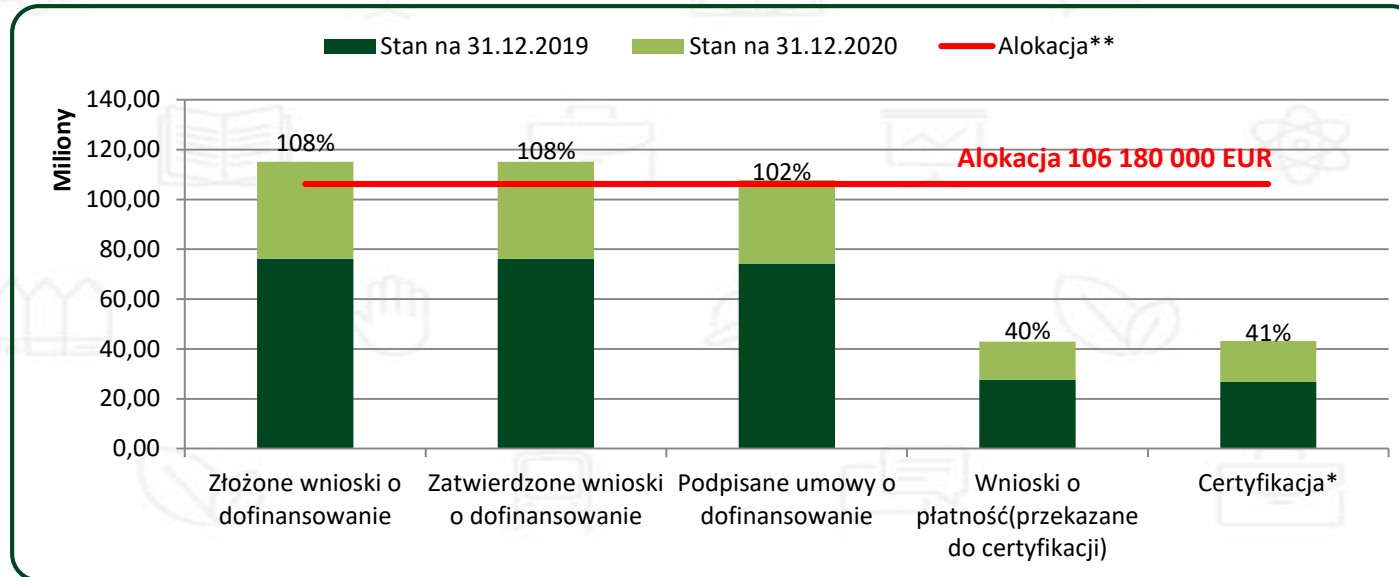
Wskaźniki Ram Wykonania

Nazwa wskaźnika [jednostka]	Cel końcowy (2023)	Wartość kumulatywna wskaźnika 2019	Wartość kumulatywna wskaźnika 2020	Przyrost wartości wskaźnika	Aktualny % realizacji celu końcowego 4/2
1	2	3	4	5	6
CO.01 Liczba osób bezrobotnych (łącznie z długotrwale bezrobotnymi) objętych wsparciem w programie [osoby]	19 727	16 949	19 205	2 256	97,4%
CO.05 Liczba osób pracujących objętych wsparciem w programie (łącznie z pracującymi na własny rachunek) [osoby]	17 700	13 534	20 397	6 863	115,2%
P.35 Liczba osób, które otrzymały bezzwrotne środki na podjęcie działalności gospodarczej w programie [osoby]	2 938	2 930	3 336	406	113,5%
F.01 Całkowita kwota certyfikowanych wydatków kwalifikowanych [mln EUR]	169	65,09	94,78	29,68	55,9%

Sprawozdanie roczne z wdrażania RPO WZ 2014–2020 za rok 2020

Oś priorytetowa 7 Włączenie społeczne

Postęp finansowy w ramach OP. Wartość środków z EFS w stosunku do alokacji w EUR



W ramach OP przeprowadzono **44 nabory**, w których budżet wynosił 867 494 156 PLN, tj. **190 386 076 EUR**.

W związku z COVID-19 sytuacja PES uległa pogorszeniu. PES zawieszały działalność lub przekierowywały ją na typowo społeczną niezarobkową. Sytuacja ZAZ-ów również uległa pogorszeniu. Uruchomiono bony na działania kryzysowe dla PES. Zlecono szycie maseczek ZAZ-om i spółdzielniom. Z EFS przeznaczono środki na wsparcie w ramach ogólnopolskiej Tarczy Antykryzysowej poprzez PUP-y na ratowanie miejsc pracy.

Poza działaniami covidowymi prowadzono działania w zakresie usług społecznych, wspierania rodziny i pieczy zastępczej, mieszkań wspomaganych oraz tworzenia podmiotów integracji społ. Starzenie się społeczeństwa oraz potrzeby osób niesamodzielnych powodują, że usługi społeczne cieszą się dużą popularnością. Nadal dostrzegalna jest potrzeba działań związanych z aktywizacją społeczno-zawodową oraz ze wspieraniem rodziny i pieczy zastępczej.

* W przypadku Certyfikacji przedstawiono wartość dofinansowania ogółem.

** Alokacja została wyliczona algorytmem otrzymanym od Ministerstwa Finansów. Uwzględnia rezerwę wykonania.

Sprawozdanie roczne z wdrażania RPO WZ 2014-2020 za rok 2020

Oś priorytetowa 7 Włączenie społeczne

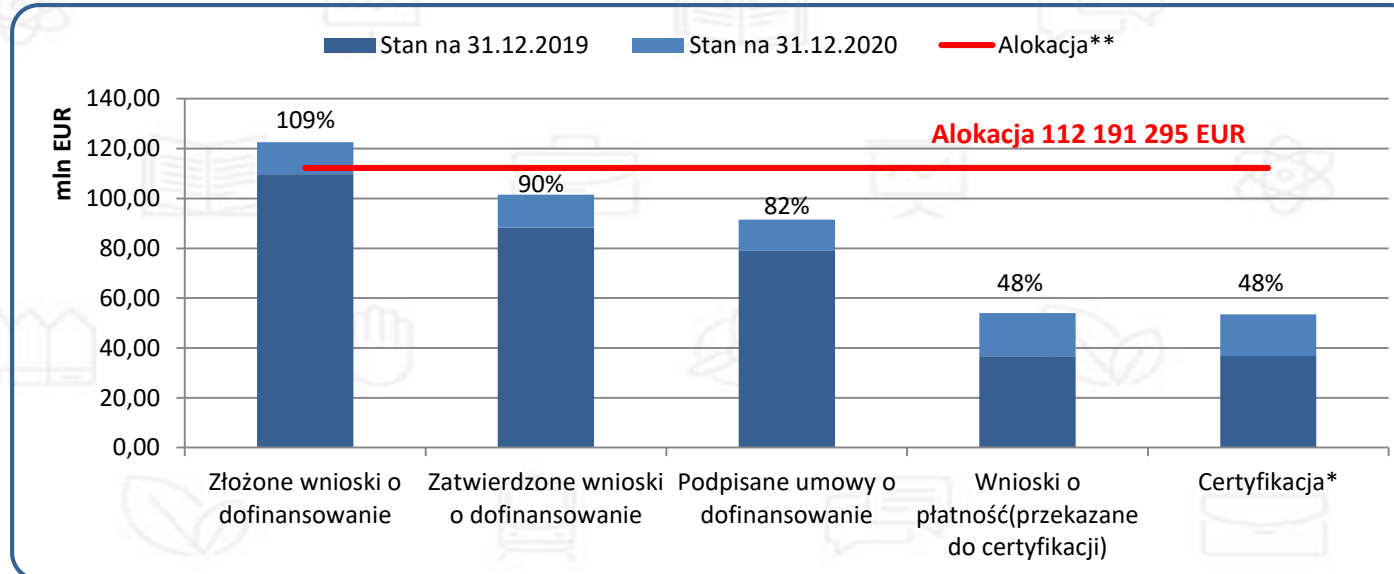
Wskaźniki Ram Wykonania

Nazwa wskaźnika [jednostka]	Cel końcowy (2023)	Wartość kumulatywna wskaźnika 2019	Wartość kumulatywna wskaźnika 2020	Przyrost wartości wskaźnika	Aktualny % realizacji celu końcowego 4/2
1	2	3	4	5	6
P.39 Liczba osób zagrożonych ubóstwem lub wykluczeniem społecznym objętych wsparciem w programie [osoby]	15 230	18 316	24 437	6 121	160,5%
P.40 Liczba podmiotów ekonomii społecznej objętych wsparciem [szt.]	600	869	1132	263	188,7%
F.01 Całkowita kwota certyfikowanych wydatków kwalifikowanych [mln EUR]	138	31,01	49,09	18,07	35,5%

Sprawozdanie roczne z wdrażania RPO WZ 2014–2020 za rok 2020

Oś priorytetowa 8 Edukacja

Postęp finansowy w ramach OP. Wartość środków z EFS w stosunku do alokacji w EUR



W ramach OP przeprowadzono **25 naborów**, w których budżet wynosił 495 731 725 PLN, tj. **108 796 604 EUR**.

Z uwagi na COVID-19 projekty były zawieszane lub wydłużane (brak możliwości odbycia staży/praktyk, rezygnacja uczestników). Projekty przeprowadzane były w innej formie niż planowano – lekcje zdalne. Celem niwelowania skutków pandemii utrzymywano stały kontakt z beneficjentami, monitorowano, analizowano oraz dostosowywano rozwiązania do konkretnej sytuacji. Stosowano zapisy specustawy funduszowej.

W obecnej sytuacji pandemicznej realizacja projektów edukacyjnych była utrudniona. Podmioty prowadzące placówki edukacyjne z powodu COVID znalazły się w trudnej sytuacji finansowej, co przełożyło się na inną priorytetyzację działań i duże wątpliwości związane z realizacją projektów, chociażby z powodu dalszego nauczania w trybie zdalnym. Dlatego zmniejszono alokację na OP8 o kwotę 15,280 mln EUR, którą przeznaczono na walkę z COVID.

* W przypadku Certyfikacji przedstawiono wartość dofinansowania ogółem.

** Alokacja została wyliczona algorytmem otrzymanym od Ministerstwa Finansów. Uwzględnia rezerwę wykonania.

Sprawozdanie roczne z wdrażania RPO WZ 2014-2020 za rok 2020

Oś priorytetowa 8 Edukacja

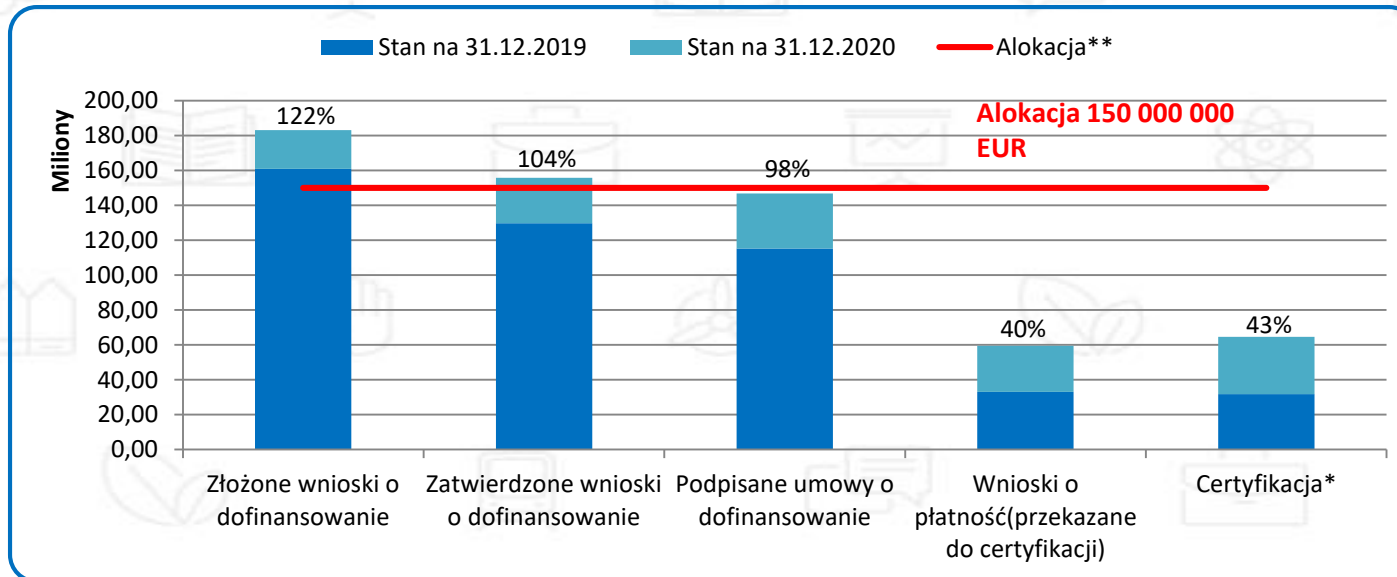
Wskaźniki Ram Wykonania

Nazwa wskaźnika [jednostka]	Cel końcowy (2023)	Wartość kumulatywna wskaźnika 2019	Wartość kumulatywna wskaźnika 2020	Przyrost wartości wskaźnika	Aktualny % realizacji celu końcowego 4/2
1	2	3	4	5	6
P.50 Liczba osób uczestniczących w pozaszkolnych formach kształcenia w programie [osoby]	11 752	15 948	22 570	6 622	192,1%
P.52 Liczba uczniów szkół i placówek kształcenia zawodowego uczestniczących w stażach i praktykach u pracodawcy [osoby]	12 943	6 673	9524	2 851	73,6%
P.53 Liczba szkół i placówek kształcenia zawodowego wyposażonych w programie w sprzęt i materiały dydaktyczne niezbędne do realizacji kształcenia zawodowego [szt.]	92	139	177	38	192,4%
P.56 Liczba osób w wieku 25 lat i więcej objętych wsparciem w programie [osoby]	20 986	9 182	9 995	813	47,6%
F.01 Całkowita kwota certyfikowanych wydatków kwalifikowanych [mln EUR]	114	43,63	62,69	19,06	55,0%

Sprawozdanie roczne z wdrażania RPO WZ 2014–2020 za rok 2020

Oś priorytetowa 9 Infrastruktura publiczna

Postęp finansowy w ramach OP. Wartość środków z EFRR w stosunku do alokacji w EUR



W ramach OP przeprowadzono **17 naborów**, w których budżet wynosił 781 937 673 PLN, tj. **171 609 277 EUR**.

Wszystkie nabory zostały przeprowadzone w trybie konkursowym

Oś została znacząco zwiększona w toku renegocjacji związanych z pandemią. Łącznie do osi przesunięto ponad 16 mln EUR ze środków EFRR (13 mln z OP II) i EFS (3 mln EUR z OP VI). Największym wyzwaniem jest teraz budowa nowego oddziału zakaźnego, który w dłuższej perspektywie pomoże przygotować region na zagrożenia epidemiologiczne.

* W przypadku Certyfikacji przedstawiono wartość dofinansowania ogółem.

** Alokacja została wyliczona algorytmem otrzymanym od Ministerstwa Finansów. Uwzględnia rezerwę wykonania.

Sprawozdanie roczne z wdrażania RPO WZ 2014–2020 za rok 2020

Oś priorytetowa 9 Infrastruktura publiczna

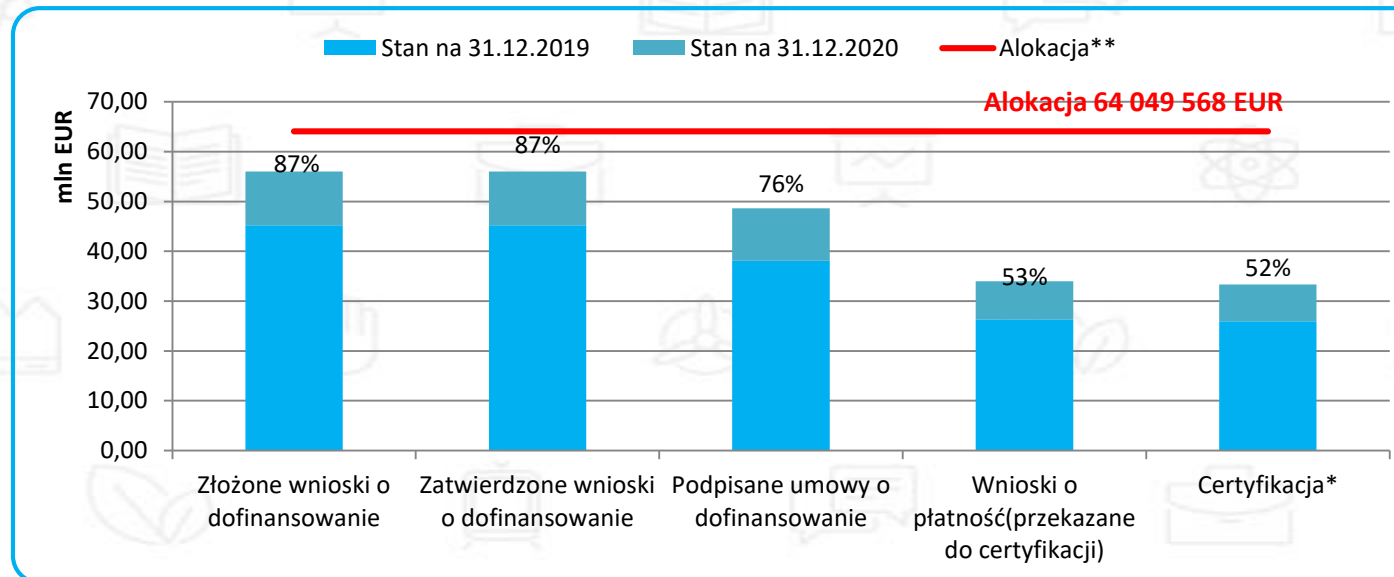
Wskaźniki Ram Wykonania

Nazwa wskaźnika [jednostka]	Cel końcowy (2023)	Wartość kumulatywna wskaźnika 2019	Wartość kumulatywna wskaźnika 2020	Przyrost wartości wskaźnika	Aktualny % realizacji celu końcowego 4/2
1	2	3	4	5	6
P.57 Liczba wspartych podmiotów leczniczych [szt.]	9	5	5	0	55,6%
P.59 Powierzchnia obszarów objętych rewitalizacją [ha]	15	2	7,12	5	49,0%
F.01 Całkowita kwota certyfikowanych wydatków kwalifikowanych [mln EUR]	198	39,21	81,15	41,94	40,9%

Sprawozdanie roczne z wdrażania RPO WZ 2014-2020 za rok 2020

Oś priorytetowa 10 Pomoc techniczna

Postęp finansowy w ramach OP. Wartość środków z EFS w stosunku do alokacji w EUR



W ramach OP przeprowadzono **8 naborów** w trybie pozakonkursowym, w których budżet wynosił 279 604 890 PLN, tj. **61 363 961 EUR**.

OP 10 jest wdrażana adekwatnie do postępu w realizacji Programu oraz zgodnie z założonym harmonogramem wynikającym z WPF WZ w ramach zadań PT RPO WZ 2014-2020.

* W przypadku Certyfikacji przedstawiono wartość dofinansowania ogółem.

** Alokacja została wyliczona algorytmem otrzymanym od Ministerstwa Finansów. Uwzględnia rezerwę wykonania.

Sprawozdanie roczne z wdrażania RPO WZ 2014-2020 za rok 2020

Instrumenty finansowe

W 2020 r. MFF ogłosił w działaniu 1.9: 1 konkurs otwarty.

Narastająco:

- Liczba umów z PF: 27 na kwotę 78 184 609,14 EUR (z czego 3 wypowiedziane umowy na kwotę 5 587 033,57 EUR):
 - działanie 1.9: Liczba umów 20 na kwotę 69 301 790,11 EUR (z czego 1 wypowiedziana umowa na kwotę 2 031 648,57 EUR)
 - działanie 1.17: Liczba umów 1 na kwotę 2 979 751,24 EUR
 - działanie 6.4: Liczba umów 6 na kwotę 5 903 067, 79 EUR (z czego wypowiedziane 2 umowy na kwotę 3 555 385 EUR),
- Łączna liczba i kwota zaangażowana/wypłacona przez PF do OO:
 - działanie 1.9: 1 084 OO na kwotę 68 419 279,12 EUR/ 66 364 803,58 EUR
 - działanie 1.17: 5 OO na kwotę 1 467 301,74 EUR/ 1 196 415,26 EUR
 - działanie 6.4: 153 OO na kwotę 2 379 428,34 EUR / 2 379 428,34 EUR
- Została wypłacona opłata za zarządzanie w wysokości:
 - działanie 1.9: 4 312 177,77 EUR
 - działanie 1.17: 273 511,78 EUR
 - działanie 6.4: 462 606,54 EUR
- Narastająco zostały zwrócone kwoty do IF (kapitał, zyski, dochody) w wysokości:
 - działanie 1.9: 8 429 644,36 EUR
 - działanie 1.17: 0,00 EUR
 - działanie 6.4: 209 647,67 EUR

Sprawozdanie roczne z wdrażania RPO WZ 2014-2020 za rok 2020

Ewaluacja

Ewaluacja w 2020 roku:

- *zakończono realizację:*
 - II edycji badania ewaluacyjnego pn. **„Ewaluacja działań podejmowanych w ramach RPO WZ 2014-2020 na rzecz edukacji zawodowej w powiązaniu z zapotrzebowaniem regionalnego rynku pracy”** (Pracownia Badań i Doradztwa „Re -Source” Korczyński Saragata Sp. J.),
 - badania pn. **„Rola RPO WZ we wzmacnianiu regionalnych inteligentnych specjalizacji”** (firmą BLUEHILL Sp. z o.o.) ,
- *rozpoczęto realizację:*
 - badania pn. **„Ewaluacja ex-post realizacji polityk horyzontalnych w ramach Regionalnego Programu Operacyjnego Województwa Zachodniopomorskiego 2014-2020”**, zakończone w roku 2020 („Openfield” Sp. z o.o.),
 - badania ewaluacyjnego pn. **„Ocena wpływu RPO WZ 2014-2020 w zakresie włączenia społecznego w regionie”** (konsorcjum: Piotr Fuchs Smart Research i IDEA Instytut Sp. z o.o.).

Sprawozdanie roczne z wdrażania RPO WZ 2014–2020 za rok 2020

Terytorializacja wsparcia w Programie

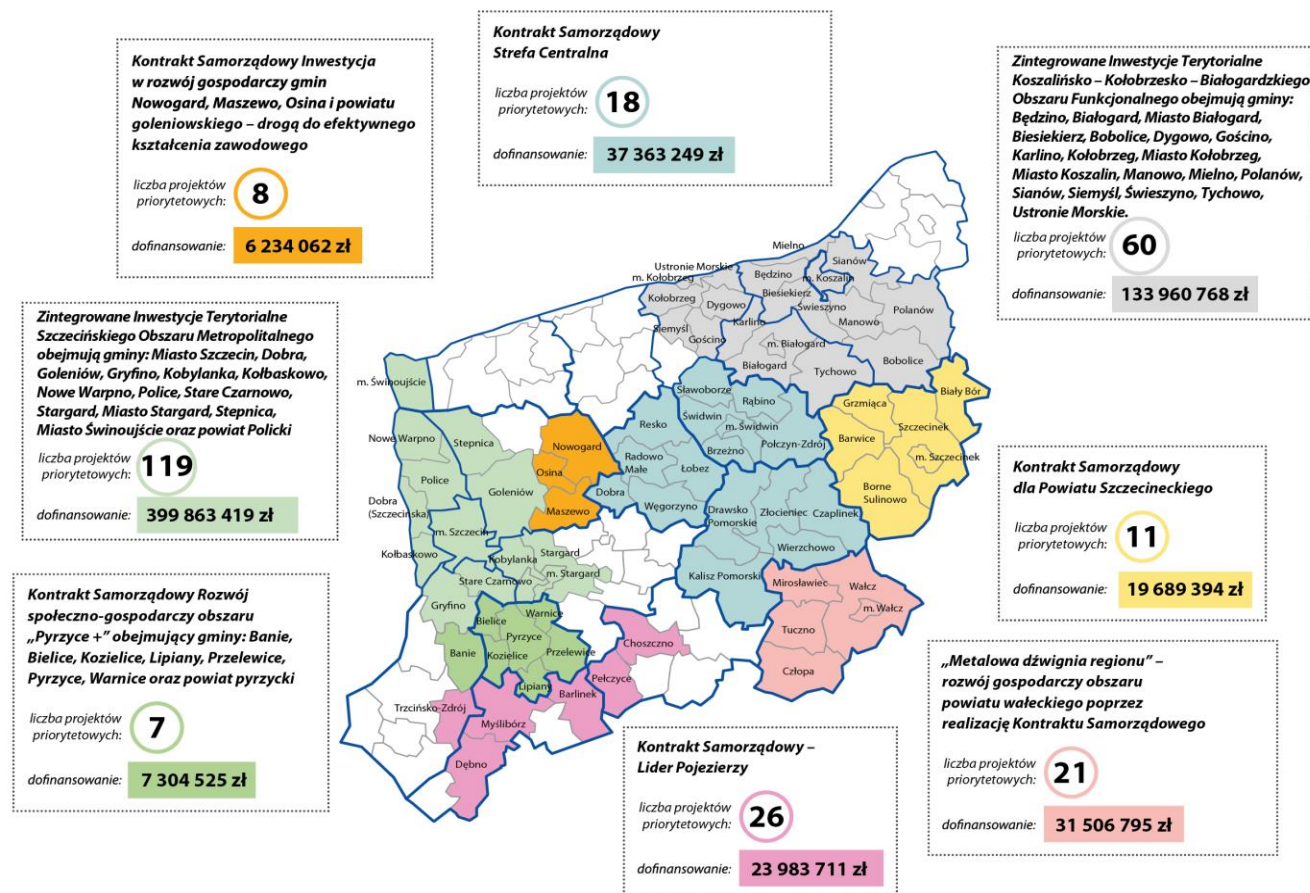
Dla celów Programu region został podzielony na trzy obszary:

- dwa o wysokiej zdolności rozwojowej – **Szचेciński Obszar Metropolitalny (SOM)** oraz **Koszalińsko- KołobrzESCO-Białogardzki Obszar Funkcjonalny (KKBOF)**, objęte instrumentem ZIT na podstawie przygotowanych w tym celu strategii,
- obszar szczególnej w skali województwa koncentracji problemów społeczno-gospodarczych – **Specjalna Strefa Włączenia (SSW)**, objęty ukierunkowanym, zintegrowanym wsparciem.

Kolejnym instrumentem terytorializacji wsparcia, stworzonym od podstaw przez Instytucję Zarządzającą RPO WZ, jest Kontrakt Samorządowy (KS), będący zintegrowanym podejściem do rozwoju terytorialnego dla obszarów geograficznych o wspólnych potencjałach, problemach rozwojowych i powiązaniach funkcjonalnych, a jednocześnie wymagającym podejścia strategicznego oraz ścisłej współpracy pomiędzy zainteresowanymi samorządami lokalnymi.

***Terytorializacja została omówiona wyłącznie w Streszczeniu obywatelskim stanowiącym załącznik do Sprawozdania rocznego z wdrażania**

Zakres przestrzenny oraz podstawowe parametry wsparcia dla instrumentów ZIT oraz Kontraktów Samorządowych



Sprawozdanie roczne z wdrażania RPO WZ 2014–2020 za rok 2020

Pozostałe – nieomówione szczegółowo w prezentacji

Ponadto w Sprawozdaniu zawarte są następujące informacje:

1) w formie tabelarycznej:

- tab. 1. Wskaźniki rezultatu dla EFRR i Funduszu Spójności,
- tab. 2A. Wspólne wskaźniki rezultatu dla EFS,
- tab. 2C. Wskaźniki rezultatu specyficzne dla programu w odniesieniu do EFS,
- tab. 3A. Wspólne i specyficzne dla programu wskaźniki produktu dla EFRR i Funduszu Spójności,
- tab. 3B. W odniesieniu do wybranych wspólnych wskaźników produktu dla wsparcia z EFRR w ramach celu „Inwestycje na rzecz wzrostu gospodarczego i zatrudnienia” związanego z inwestycjami produkcyjnymi,
- tab. 4A. Wspólne wskaźniki produktu dla EFS,
- tab. 4B. Specyficzne dla programu wskaźniki produktu dla EFS,
- informacje finansowe na poziomie osi priorytetowej i programu,
- kumulatywny podział danych finansowych według kombinacji kategorii interwencji dla EFRR, EFS i Funduszu Spójności,
- wykorzystanie finansowania krzyżowego,
- Sprawozdanie z wdrażania instrumentów finansowych.

2) w formie opisowej:

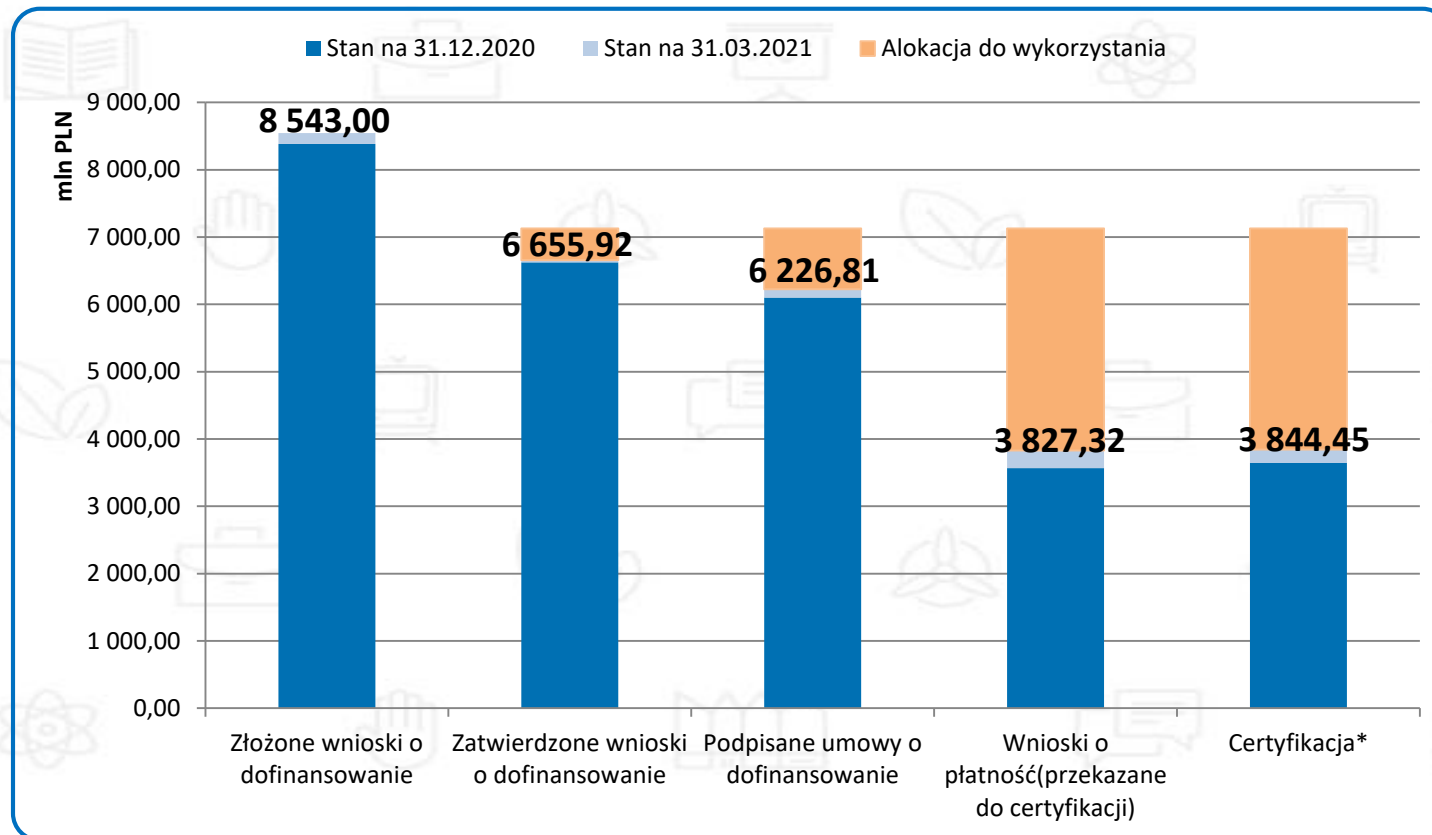
- wkład w strategię makroregionalne i strategię morskie.

Informacja o bieżącym zaawansowaniu wdrażania RPO WZ 2014-2020

stan na 31 grudnia 2020 r.

Postęp finansowy ogółem dla Programu wg faz wdrażania, *stan na 31.03.2021 r.*

Postęp finansowy. Wartość środków z EFRR/EFŚ w stosunku do alokacji w PLN

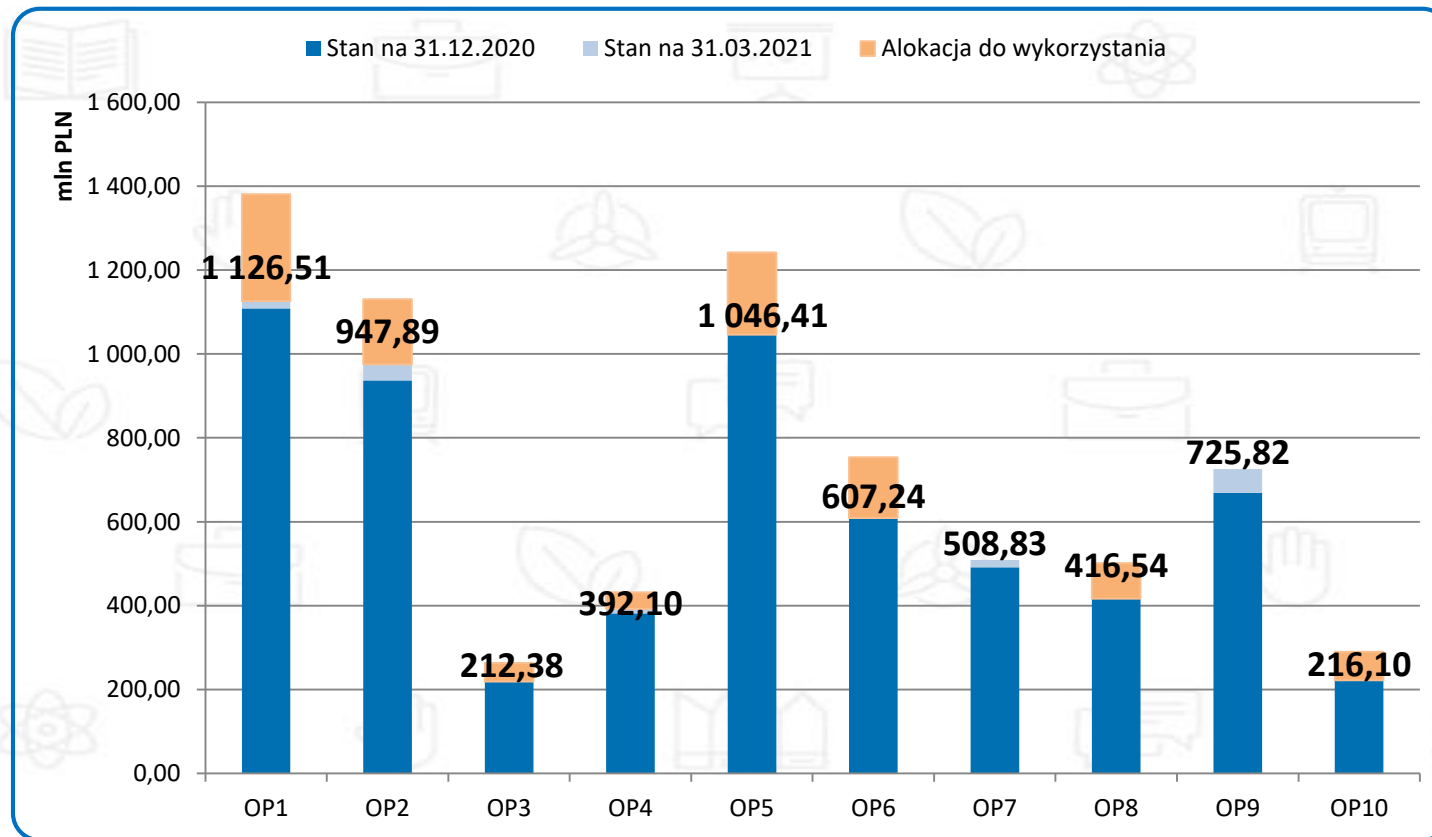


Alokacja na Program – 7 129 907 314 PLN

** W przypadku Certyfikacji przedstawiono wartość dofinansowania ogółem.*

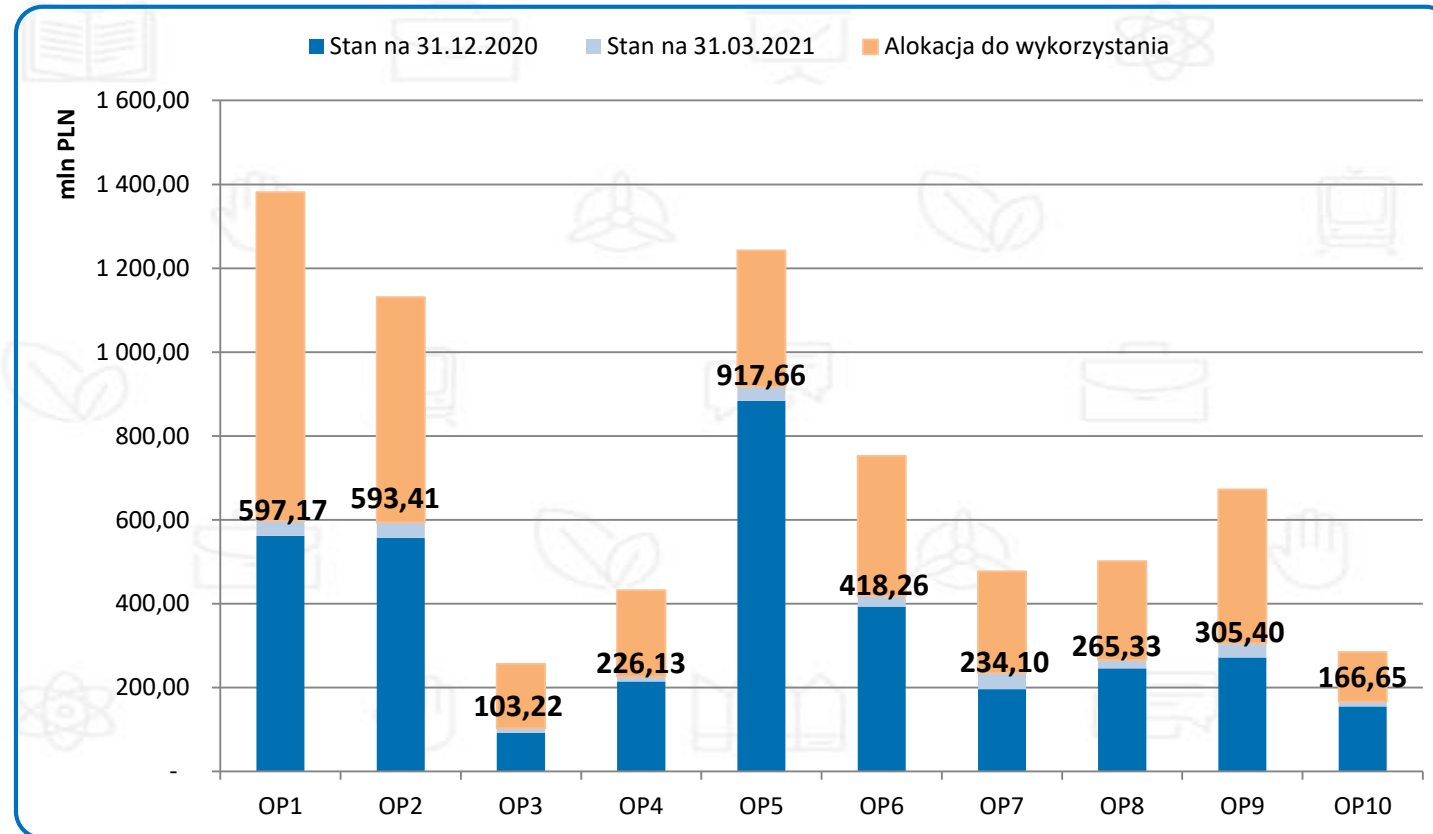
Postęp finansowy w ośiach priorytetowych *w podpisanych umowach o dofinansowanie wg stanu na 31.03.2021 r.*

Postęp finansowy w podziale na OP na podstawie podpisanych umów o dofinansowanie.

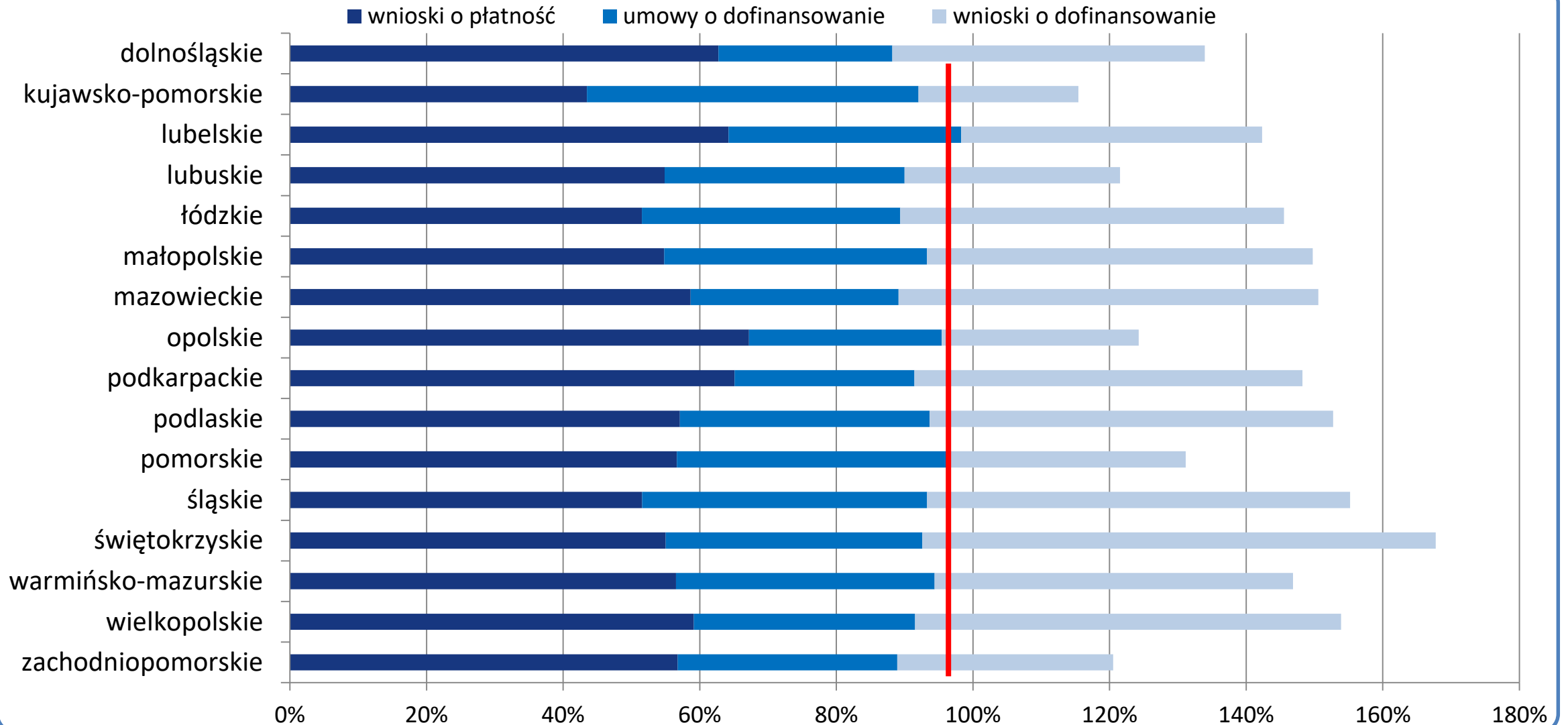


Postęp finansowy ogółem w osiach priorytetowych *w zatwierdzonych wnioskach o płatność wg stanu na 31.03.2021 r.*

Postęp finansowy w podziale na OP na podstawie zatwierdzonych wniosków o płatność



Stopień realizacji 16 RPO (dofinansowanie UE jako % alokacji)
wg stanu na 9 maja br.



Podsumowanie pakietów wsparcia w ramach Zachodniopomorskiego Pakietu Antykryzysowego (ponad 444 mln zł nakładów):

- **doposażenie w niezbędny sprzęt i środki ochrony osobistej**, np. w respiratory, kardiomonitor, pompy, tomografy, łóżka blisko 30 placówek medycznych: szpitali wojewódzkich, powiatowych, klinicznych i resortowych oraz zakup 4 nowych ambulansów przez Wojewódzką Stację Pogotowia Ratunkowego – za ok. **60 mln zł**
- rozpoczęcie inwestycji w **nowy budynek dla oddziałów zakaźnych Szpitala Wojewódzkiego przy ul. Arkońskiej w Szczecinie za 68 mln zł** (85 proc. inwestycji współfinansowane ze środków UE), który w perspektywie najbliższych kilku lat wzmocni odporność regionalnego systemu ochrony zdrowia na zagrożenia o charakterze podobnym do pandemii COVID-19
- uruchomienie za **15 mln zł Zachodniopomorskiego Programu Monitorowania i Prewencji Epidemii Koronawirusa**, w którym 50 tys. mieszkańców Pomorza Zachodniego skorzystało z testów przesiewowych na obecność COVID-19
- zaangażowanie w walkę z pandemią **zachodniopomorskich naukowców, którzy przygotowują nowe rozwiązania technologiczne** do wykorzystania przez służby medyczne, ratownicze i sanitarne w ramach projektu *Odpowiedzialny społecznie Proto_lab* – za **prawie 9 mln zł**; zachodniopomorskie uczelnie w I komponencie projektu, wdrażanym w 2020 r., mogły aplikować o granty dla zespołów badawczych w wysokości do 150 tys. zł i na okres 3 miesięcy prowadzenia prac badawczo-rozwojowych

Zachodniopomorski Pakiet Antykryzysowy
współfinansowany ze środków RPO WZ 2014-2020

- doposażenie za **2 mln zł** w sprzęt i środki ochrony **strażaków ze 192 jednostek OSP z terenu województwa**;
- wsparcie **ratowników wodnych z WOPR kwotą 1,5 mln zł** na zakup sprzętu i środków ochrony – na poczet zabezpieczenia 119 kąpielisk prowadzonych przez 43 organizatorów;
- przekazanie ponad **25 mln zł wszystkim gminom i powiatom w województwie na przygotowanie szkół i innych placówek edukacyjnych na działanie w warunkach epidemii**;
- **ochrona miejsc pracy** w drodze przeznaczenia **ponad 74 mln zł na subsydiowanie wypłat dla pracowników przedsiębiorstw i organizacji pozarządowych**;
- wygospodarowanie **100 mln zł z RPO WZ na kapitał obrotowy** w zachodniopomorskich przedsiębiorstwach celem podtrzymania ich płynności w warunkach pandemii, częściowo poprzez bezzwrotne granty (50 mln zł) w ramach Zachodniopomorskiego Pakietu Grantowego, częściowo poprzez udzielane na bardzo korzystnych warunkach pożyczki płynnościowe w ramach Inicjatywy Jeremie 2 (50 mln zł), udostępniane przez pośredników finansowych operujących w województwie;
- jako forma przygotowania się na nowe otwarcie po pandemii, przeznaczenie **50 mln zł na nowe konkursy inwestycyjne dla przedsiębiorców** – ogłoszony w końcu 2020 r. nabór wniosków dla branż wpisujących się inteligentne specjalizacje regionu oraz dla branży turystycznej trwał od końca grudnia 2020 r. do początku marca 2021 r.;
- przeznaczenie w 2020 r. blisko **40 mln zł na pożyczki i poręczenia obrotowe dla przedsiębiorców ze środków Województwa w ramach Zachodniopomorskiego Funduszu Rozwoju** (zarządzającego środków w ramach zasobów zwróconych – instrumentów finansowych realizowany ze środków RPO WZ 2007-2013).

**Nowe pakiety wsparcia w ramach Zachodniopomorskiego Pakietu Antykryzysowego
(uruchomione / planowane do uruchomienia w 2021 r.):**

- **środki finansowe na dodatki do wynagrodzeń pracowniczych pracowników ochrony zdrowia (ponad 15 mln zł z EFS)** – jednorazowe wynagrodzenie dodatkowe dla personelu zatrudnionego w jednostkach wskazanych w „Wykazie podmiotów udzielających świadczeń opieki zdrowotnej, w tym transportu sanitarnego, w związku z przeciwdziałaniem COVID-19 na terenie województwa zachodniopomorskiego” (25 placówek, w tym WSPR); kwoty dla placówek od 60 tys. do 4 mln zł (wyliczone na podstawie liczby łóżek/ambulansów funkcjonujących w jednostce w czasie pandemii SARS-Cov-2 – na podstawie danych wojewody, ale uzależnione od skali rzeczywistego obłożenia łóżek „covidowych”).
- **Pomoc psychologiczno – pedagogiczna dla uczniów szkół podstawowych i ponadpodstawowych (łączna wartość przedsięwzięcia: 16,5 mln zł)** – granty (wielkość uzależniona od liczby uczniów w gminie/powiecie) dla wszystkich samorządów prowadzących placówki oświatowe przeznaczone na zapewnienie dodatkowej pomocy psychologiczno-pedagogicznej; możliwość przeznaczenia grantów m.in. na: wynagrodzenia nauczycieli, wychowawców grup wychowawczych oraz specjalistów (psychologów, pedagogów, logopedów, doradców zawodowych i terapeutów pedagogicznych).

Efekty wsparcia w ramach Zachodniopomorskiego Pakietu Antykryzysowego w 2020 r. (wybór):

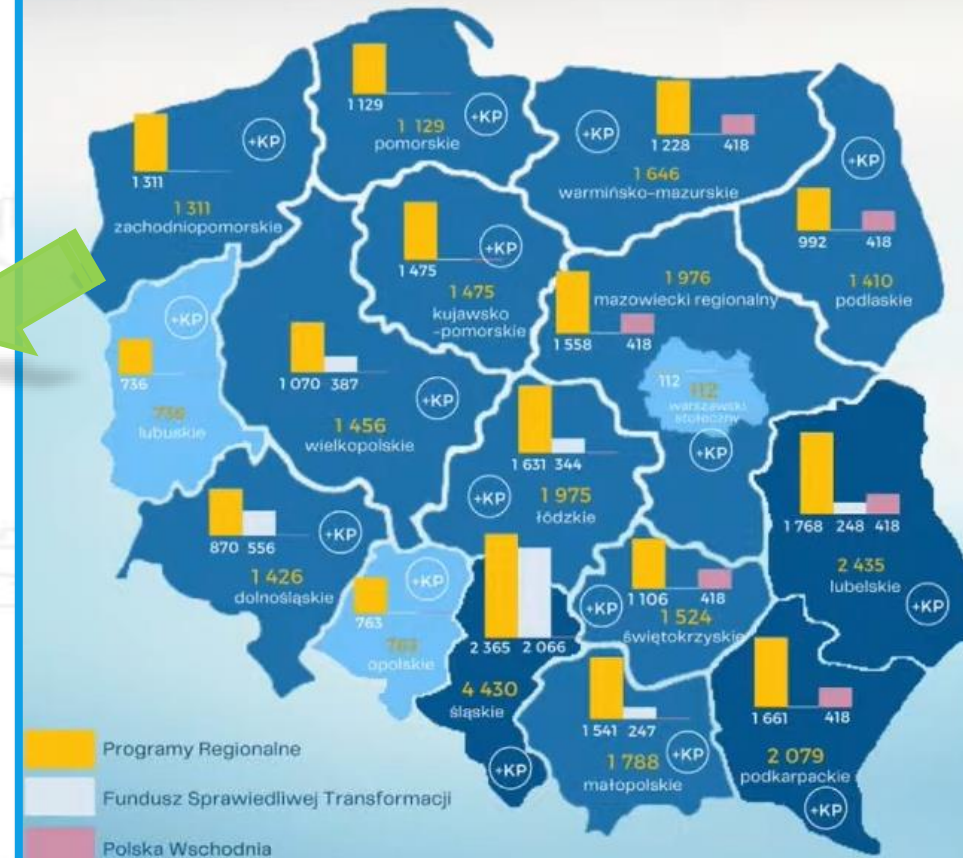
- liczba projektów przeciwdziałających pandemii COVID-19: **123**;
- liczba wspartych przedsiębiorstw: **150** (instrumenty finansowe) + **300** (dotacje) + **1 468** (podpisane umowy w Zachodniopomorskim Pakiecie Grantowym);
- liczba zakupionych respiratorów: **50**;
- liczba zakupionych karetek: **4**;
- liczba łóżek utworzonych dla pacjentów z COVID-19: **7 678**;
- liczba zakupionych aparatów do oznaczania koronawirusa metodą genetyczną/molekularną: **6**;
- wartość środków przeznaczonych na zakup środków ochrony osobistej (wkład UE w zł):
35 10 338;
- wartość środków przeznaczonych na zakup testów do diagnozowania COVID-19 (wkład UE w zł): **8 452 274**;
- liczba wyposażonych laboratoriów: **25**;
- całkowita liczba form wsparcia w szpitalach: **14** (wojewódzkie) + **5** (powiatowe) + **21** (pozostałe);

Informacja o postępie w przygotowaniach do perspektywy UE 2021-2027

ALOKACJA DLA PROGRAMÓW REGIONALNYCH 2021-2027

Podział funduszy między regiony z wyróżnieniem PR, FST i PPW (mln EUR)

Alokacja
dla Pomorza
Zachodniego:
**1 311 mln
EUR**



Łączna wartość środków dla RPO:
28 420 mln EUR

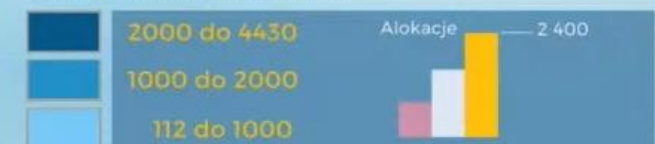
Wartość środków podzielona na obecnym
etapie programowania: 21 315 mln EUR

Wartość środków do podziału na
późniejszym etapie: 7 105 mln EUR
w ramach Kontraktu Programowego

Alokacja w ramach programu dla
Polski Wschodniej: 2 508 mln EUR

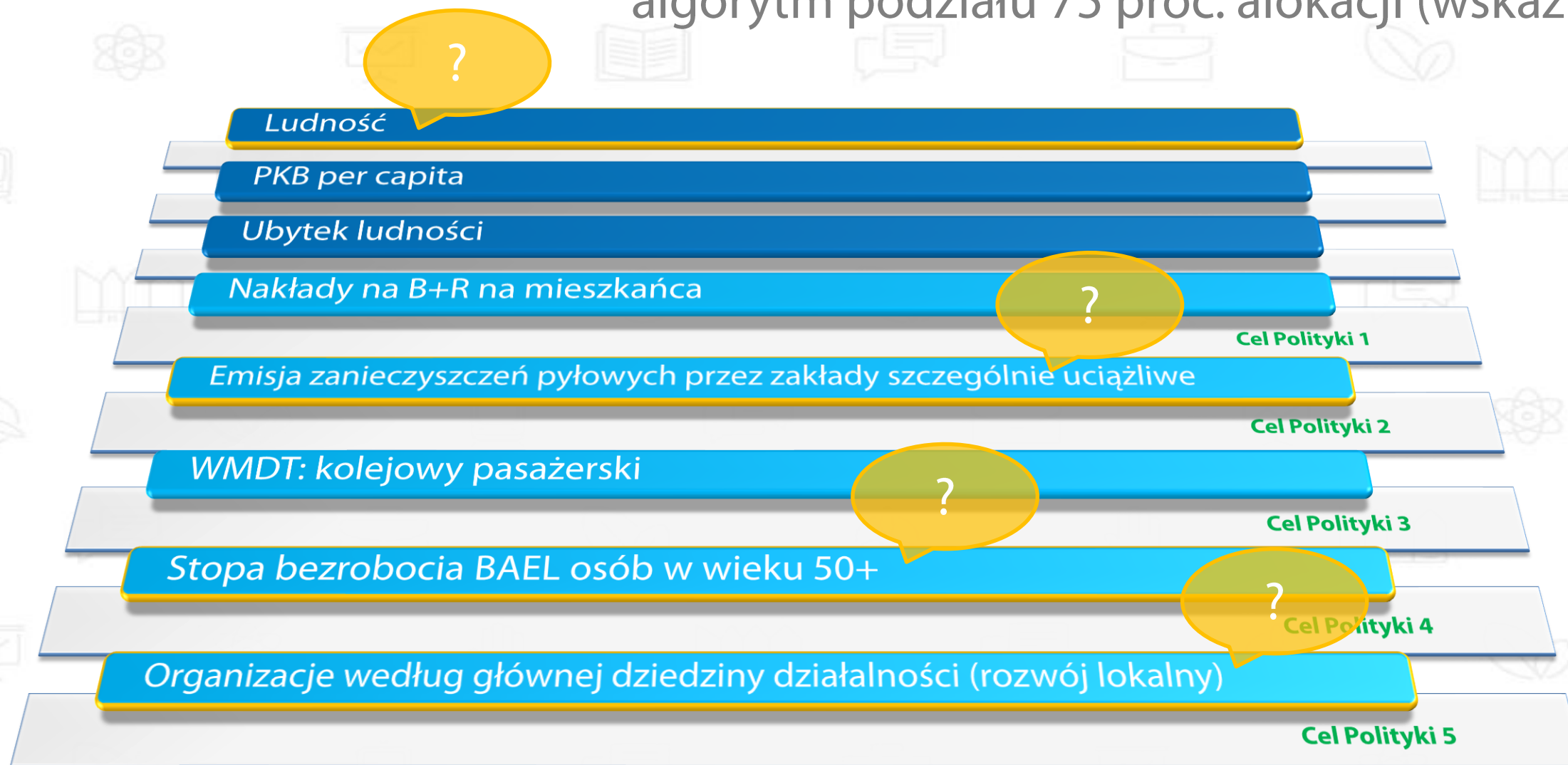
Alokacja w ramach programu dla
Funduszu Sprawiedliwej
Transformacji: 4 411 mln EUR

Suma alokacji (mln euro)



ALOKACJA DLA PROGRAMÓW REGIONALNYCH 2021-2027

algorytm podziału 75 proc. alokacji (wskaźniki)



ALOKACJA DLA PROGRAMÓW REGIONALNYCH 2021-2027

wskazania podziału 25 proc. alokacji (rezerwa regionalna)

- ▶ występujące w regionach dysproporcje rozwojowe i związane z nimi specyficzne potrzeby
- ▶ skala problemów zdefiniowanych w obszarach strategicznej interwencji o znaczeniu krajowym, tj. miastach średnich tracących funkcje społeczno-gospodarcze oraz obszarach zagrożonych trwałą marginalizacją
- ▶ wyzwania stojące przed regionami w kontekście sytuacji społeczno-gospodarczej w poszczególnych Celach Polityki
- ▶ jakość planowanych przez samorządy przedsięwzięć oraz ich wpływ na realizację koncentracji tematycznej i celów klimatycznych

OBSZARY PROBLEMOWE

w krajowych dokumentach strategicznych / operacyjnych

STRATEGIA NA RZECZ ODPOWIEDZIALNEGO ROZWOJU

do roku 2020 (z perspektywą)

- **Strategia na rzecz
Odpowiedzialnego Rozwoju**
(luty 2017 r.)



Krajowa Strategia Rozwoju Regionalnego 2030

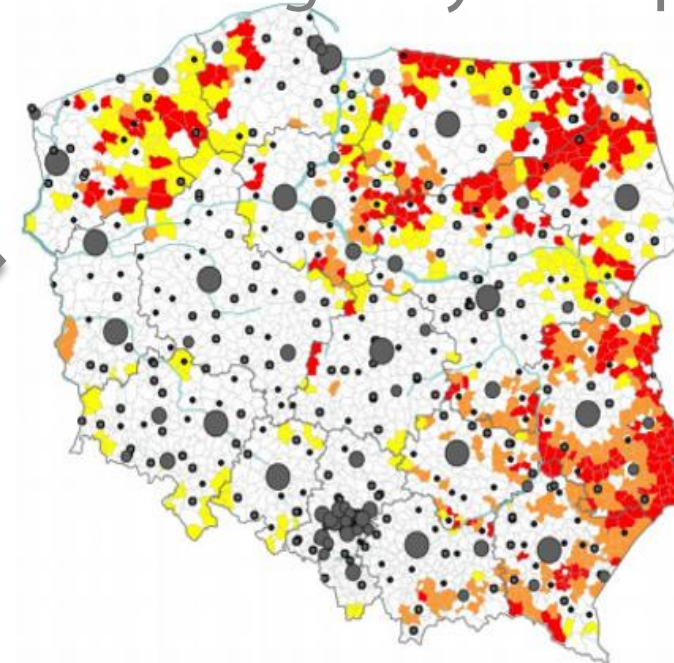
Rozwój społecznie wrażliwy i terytorialnie zrównowagony

Warszawa, wrzesień 2019 r.

- **Krajowa Strategia Rozwoju
Regionalnego 2030**
(wrzesień 2019 r.)

główne obszary działań
rozwojowych:

- **miasta średnie tracące
funkcje społeczno-
gospodarcze**
- **gminy zagrożone
trwałą marginalizacją**



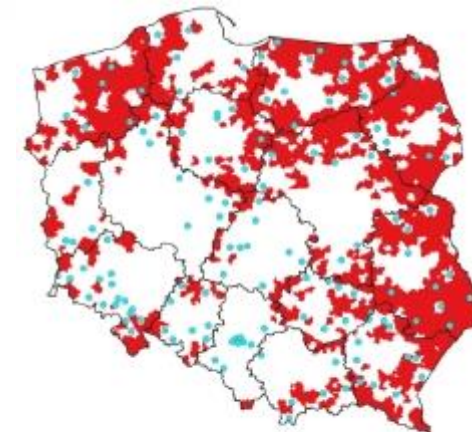
Typy obszarów zagrożonych trwałą
marginalizacją, na których występuje
kumulacja problemów

- Spółecznych
- Ekonomicznych
- Spółeczno-ekonomicznych

Ranga osadnicza miast

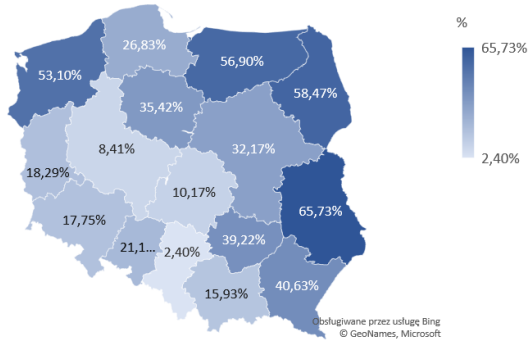
- Stolica kraju lub województwa
- Inne miasta >100 tys. mieszkańców
- Inne miasta powiatowe grodzkie
- Inne miasta stolice powiatów >20 tys. mieszkańców
- pozostałe stolice powiatów

- **projekt
Umowy Partnerstwa
2021-2027**



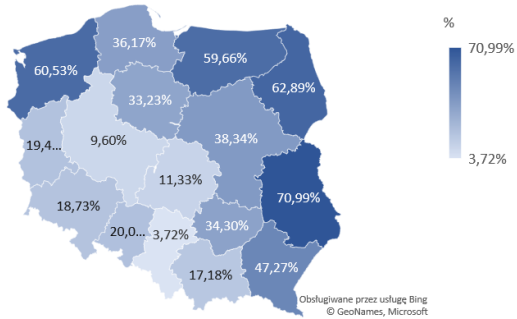
- obszary zagrożone trwałą marginalizacją
- miasta średnie tracące funkcje społeczno-gospodarcze

Odsetek gmin wskazanych jako zagrożonych trwałą marginalizacją



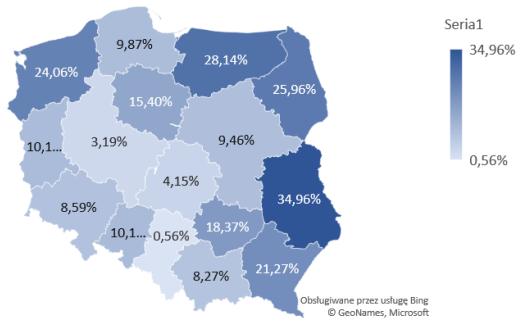
Pomorze Zachodnie **4. w Polsce** pod względem **odsetka gmin** (53,1%) zagrożonych trwałą marginalizacją

Odsetek powierzchni gmin wskazanych jako zagrożonych trwałą marginalizacją



Pomorze Zachodnie **3. w Polsce** pod względem **odsetka powierzchni gmin** (60,5%) zagrożonych trwałą marginalizacją

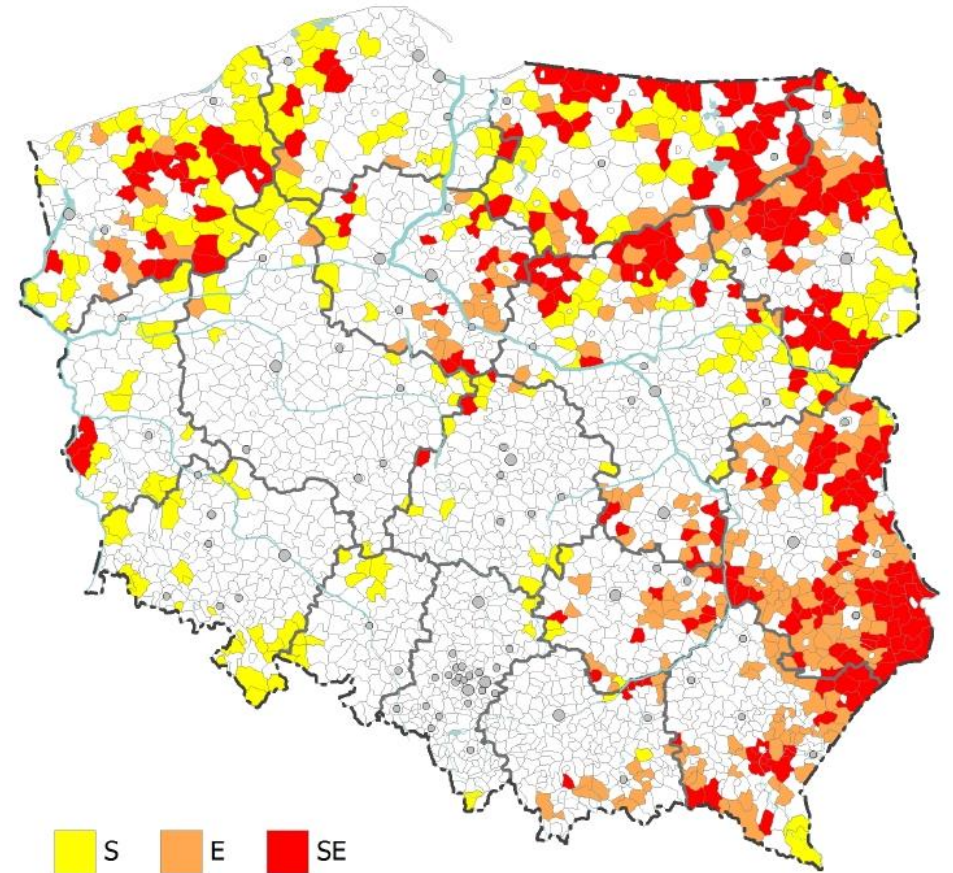
Odsetek ludności zamieszkującej gminy wskazane jako zagrożone trwałą marginalizacją



Pomorze Zachodnie **4. w Polsce** pod względem **odsetka ludności w gminach** (24%) zagrożonych trwałą marginalizacją

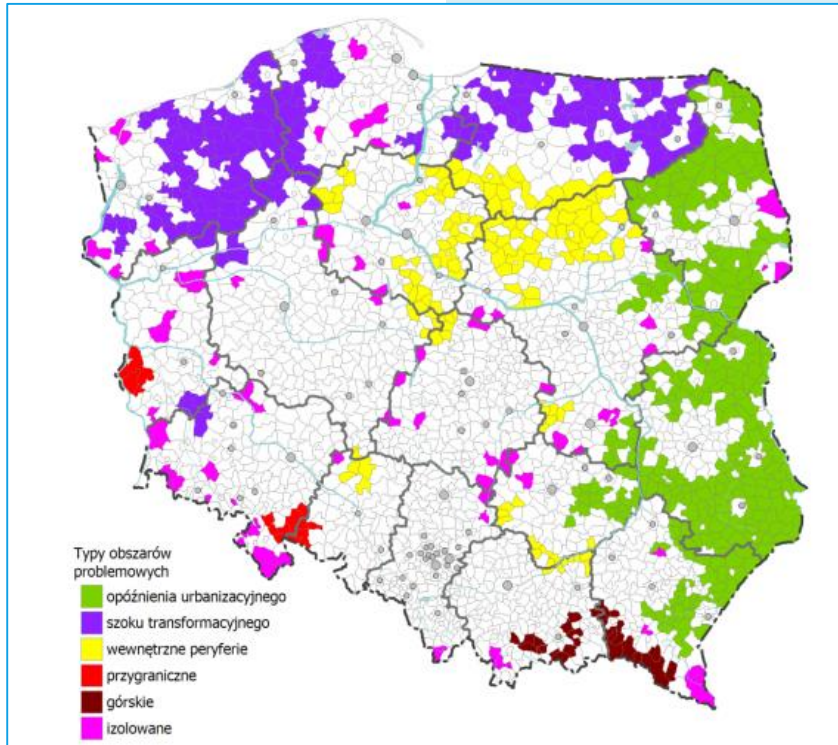
OBSZARY ZAGROŻONE TRWAŁĄ MARGINALIZACJĄ

Obszary Strategicznej Interwencji Państwa

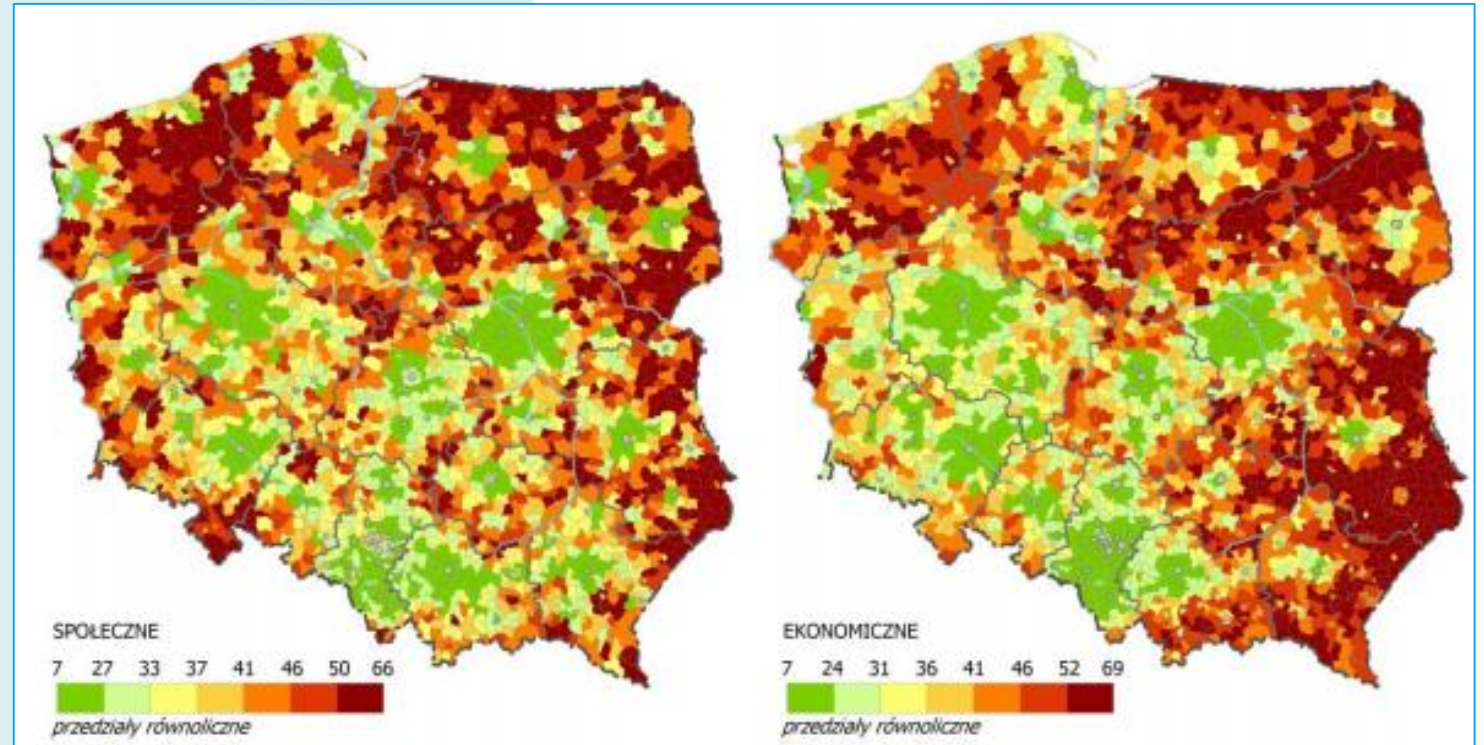


OBSZARY ZAGROŻONE TRWAŁĄ MARGINALIZACJĄ

specyfika Pomorza Zachodniego w analizach rządowych



Typologia obszarów problemowych (dane za 2018)
– na Pomorzu Zachodnim obszary problemowe
głównie w wyniku **szoku transformacyjnego**



Natężenie cech problemowych dla społecznych i ekonomicznych obszarów problemowych (dane za 2018) – **główne problemy na Pomorzu Zachodnim: niekorzystne saldo migracji, poziom edukacji szkolnej i wykształcenia mieszkańców, ubóstwo dochodowe, aktywność społeczna oraz dostępność do usług**

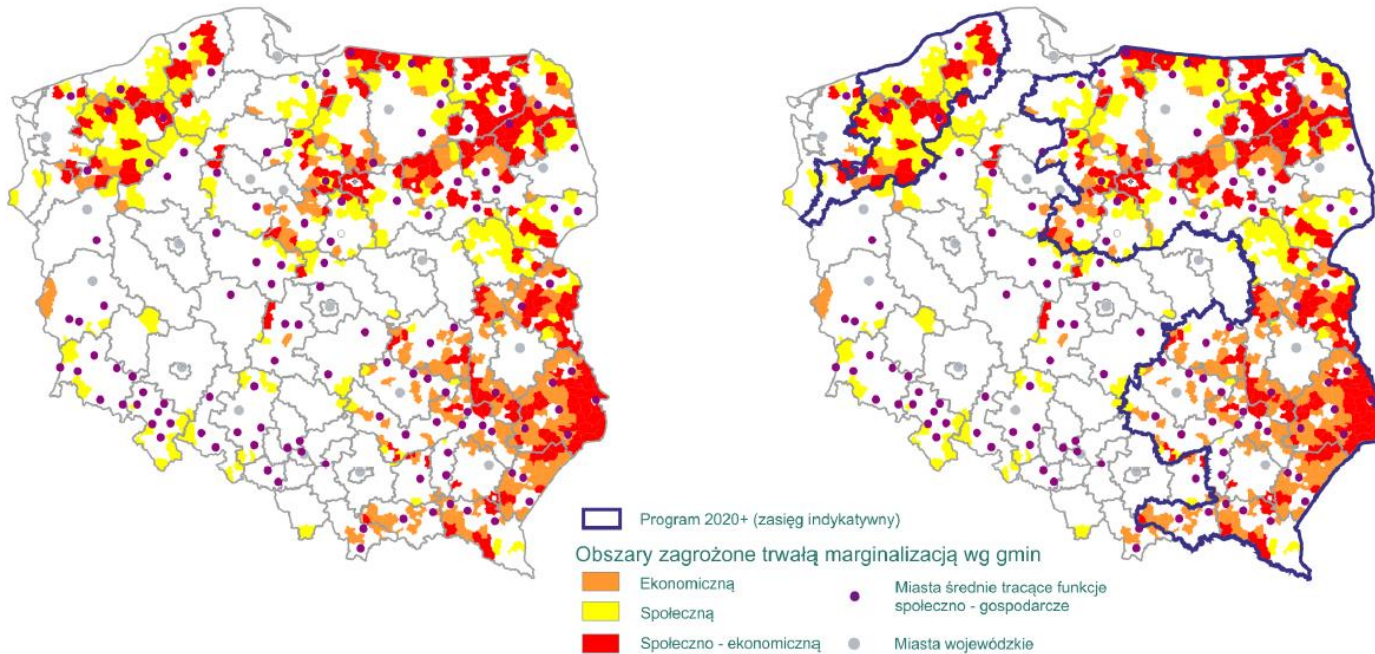
PROGRAM PONADREGIONALNY 2020+

projektowany zasięg i zakres wsparcia

Rysunek 19. Warianty terytorialnego zasięgu Programu 2020+

Wariant I

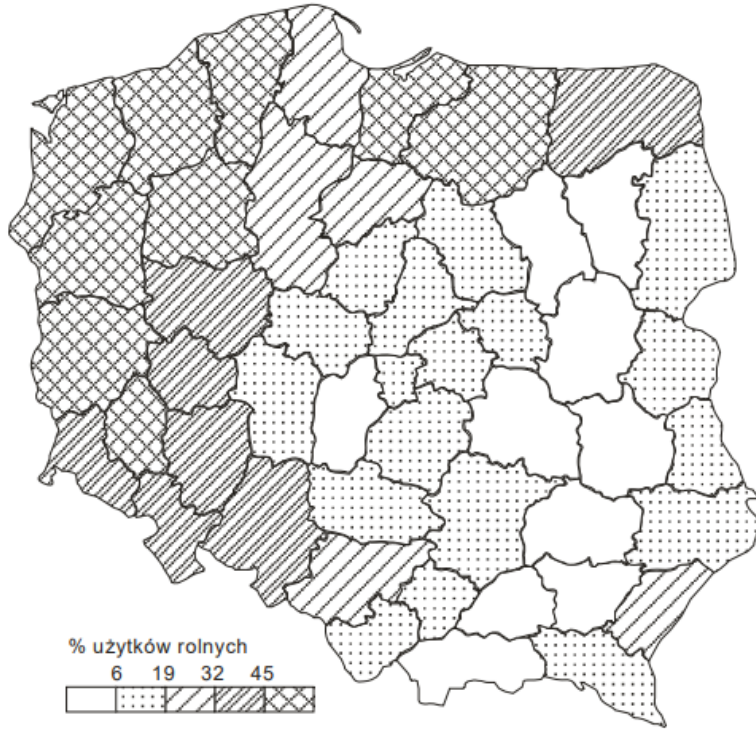
Wariant II¹¹¹



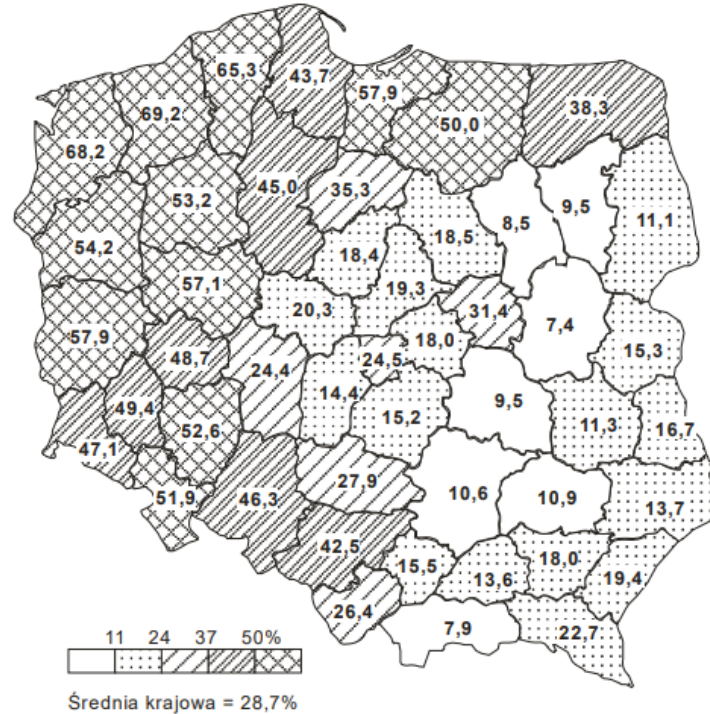
Możliwe warianty wdrażania Programu 2020+ wg KSRR 2030

- ▶ planowana **interwencja** Programu 2020+:
 - ▶ likwidowanie barier rozwojowych
 - ▶ poprawa atrakcyjności inwestycyjnej
 - ▶ rozwój lokalnej przedsiębiorczości
 - ▶ aktywizacja lokalnych zasobów ludzkich
 - ▶ pobudzanie lokalnych inicjatyw gospodarczych i społecznych
 - ▶ poprawa dostępu mieszkańców do podstawowych usług publicznych
- ▶ preferencje dla wsparcia pakietu **zintegrowanych**, powiązanych ze sobą **projektów**, wynikających ze **strategii ponadlokalnej** przygotowanej przez grupę samorządów współpracujących ze sobą i z interesariuszami

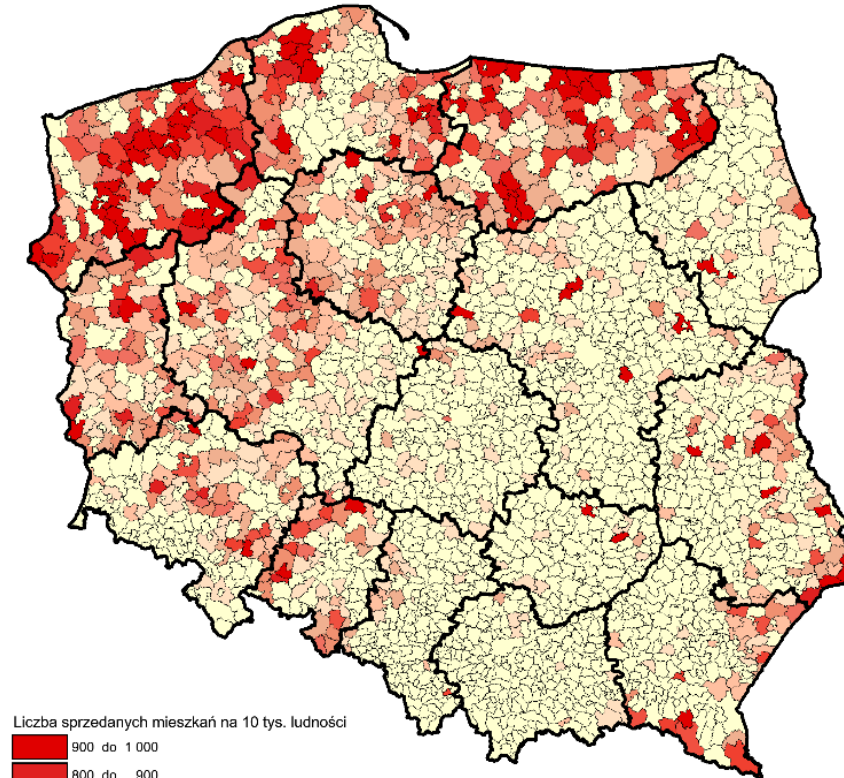
OBSZARY POPEGEEROWSKIE



Kartogram R.1.1. Udział uspołecznionych gospodarstw rolnych w użytkowaniu ziemi rolniczej w 1985 roku (w %)



Kartogram R.9.1. Ludność rolnicza w gospodarstwach uspołecznionych w procentach ludności rolniczej w gospodarstwach indywidualnych w 1980 r.



Liczba sprzedanych mieszkań z zasobów PGR w przeliczeniu na 10 tys. ludności ogółem

- im większa liczba mieszkań popegeerowskich, tym większy zasięg korzystania z pomocy społecznej oraz wyższy poziom stopy bezrobocia

- **najwyższa wartość dla Pomorza Zachodniego: 315,1**

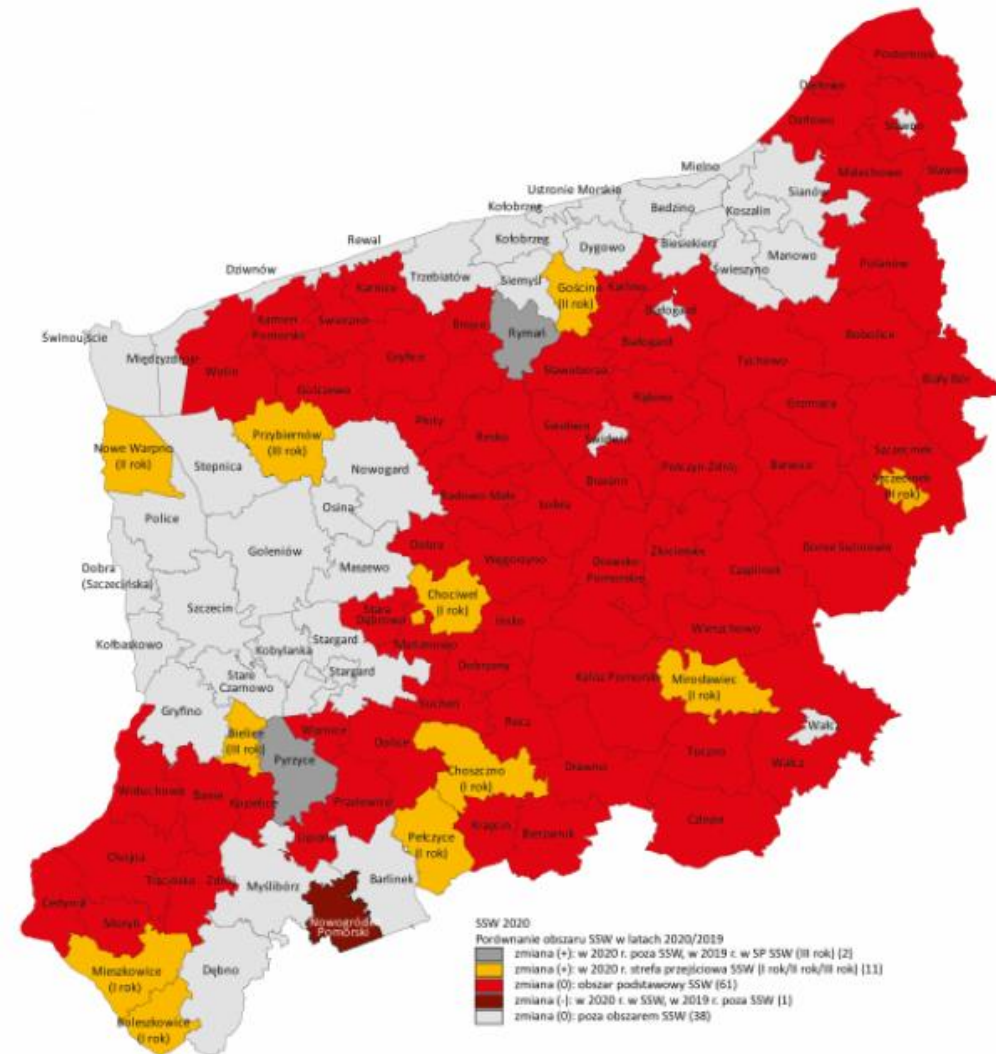
Nasilenie występowania uspołecznionej formy gospodarki rolnej w Polsce północno-zachodniej
- najwyższy odsetek zatrudnionych w PGR-ach: **byłe województwa: koszalińskie (69,2%) i szczecińskie (68,2%)**

TERYTORYALNE ZRÓŻNICOWANIE ROZWOJOWE

gmin Pomorza Zachodniego

Specjalna Strefa Włączenia

- ▶ obszar o najbardziej niekorzystnych wskaźnikach rozwoju społeczno-gospodarczego (kumulacja deficytów)
- ▶ delimitacja SSW na podstawie **6 mierników syntetycznych** dla obszarów: ▷ *dostępność do usług publicznych* ▷ *demografia* ▷ *infrastruktura techniczna* ▷ *problemy miejscowości popegeerowskich* ▷ *potencjał gospodarczy* ▷ *ubóstwo*
- ▶ zgodnie z ostatnią aktualizacją (2020) SSW obejmuje **74 gminy** województwa (63 w obszarze podstawowym i 11 w obszarze przejściowym)

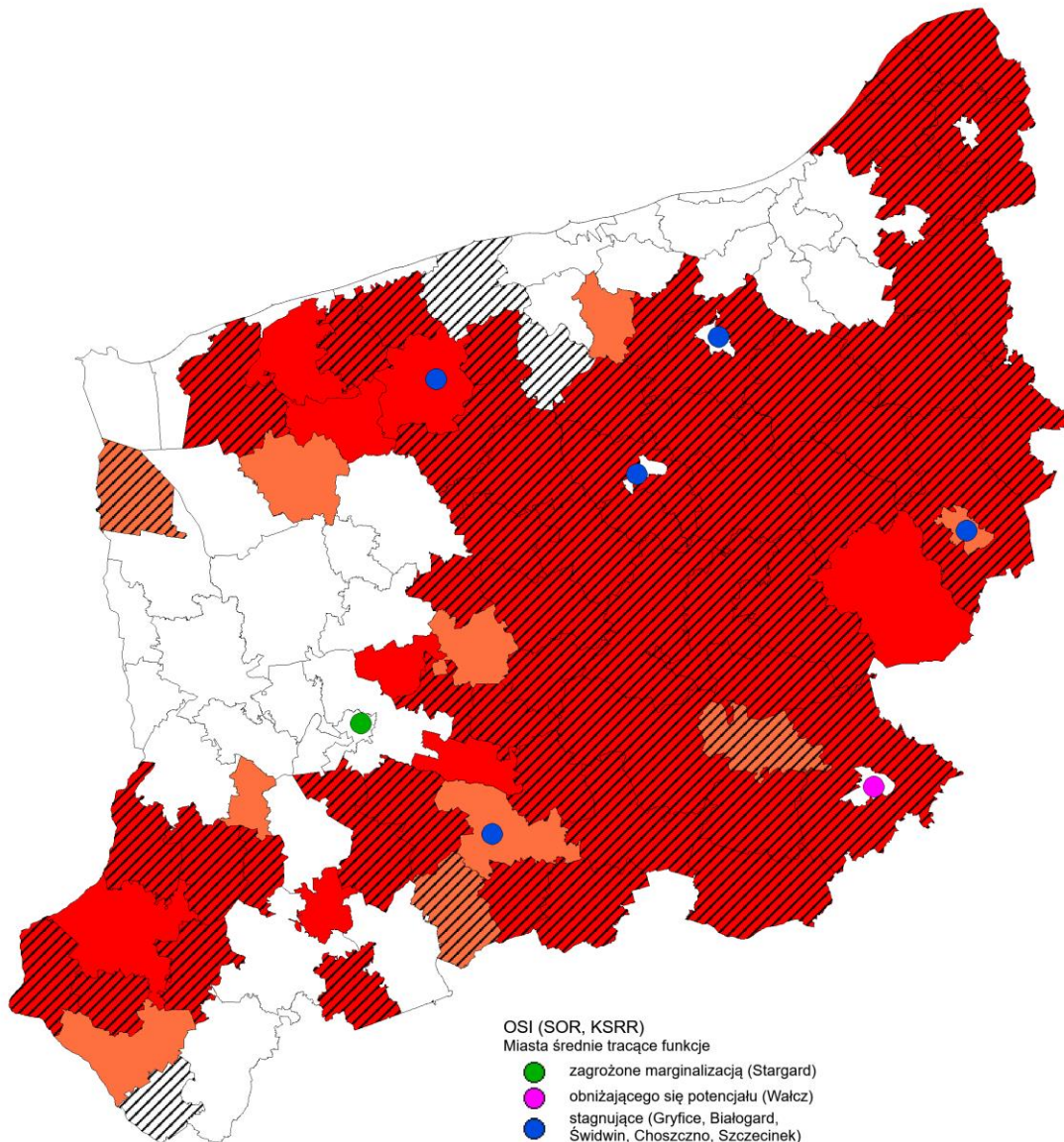


SPECJALNA STREFA WŁĄCZENIA a krajowe OSI

porównanie zasięgu terytorialnego

krajowe Obszary Strategicznej Interwencji

- ▶ na terenie województwa zachodniopomorskiego:
 - ▶ obszary zagrożone trwałą marginalizacją rozciągają się na **60 gmin**
 - ▶ **7 miast** (Białogard, Choszczno, Gryfice, Stargard, Szczecinek, Świdwin, Wałcz) ma status **miast średnich tracących funkcje społeczno-gospodarcze**
- ▶ delimitacja krajowych OSI **pokrywa się** w pełni obszarem SSW / obszarami funkcjonalnymi, dla których realizowane są w województwie instrumenty terytorialne




WYBRANE DZIAŁANIA

w latach 2015-2020

- ▶ **pilotażowy program interwencyjny** dla Specjalnej Strefy Włączenia (opracowany w 2013 r.) realizowany od 2015 r., głównie w oparciu o Regionalny Program Operacyjny 2014-2020 (dodatkowe środki w wys. 200 mln EUR)
- ▶ **pilotaż programu** objął m.in.:
 - ▶ przedsięwzięcia nakierowane na **rozwój gospodarczy i przyciąganie inwestorów** (dotacje dla przedsiębiorstw tworzących miejsca pracy w SSW / uzbrajanie terenów inwestycyjnych)
 - ▶ projekty wojewódzkie **wzmacniające SSW infrastrukturalnie** (drogi wojewódzkie, regionalny transport kolejowy, sieciowa infrastruktura turystyczna)
 - ▶ projekty **przeciwdziałające wykluczeniu komunikacyjnemu** (wsparcie rozwoju transportu autobusowego, pilotaż transportu „na życzenie”)
 - ▶ program **aktywizacji mieszkańców najslabszych obszarów SSW** (programy rewitalizacji, inicjatywy aktywizujące i integrujące lokalne społeczności, działania włączające)
 - ▶ **wiązki projektów rozwojowych w ramach Kontraktów Samorządowych**
 - ▶ **premie punktowe / niższy wymagany wkład własny** wnioskodawców z obszaru SSW
- ▶ **wsparcie z PROW** (SSW w kryteriach regionalnych):
151 projektów na ponad 125 mln PLN

SPECJALNA STREFA WŁĄCZENIA



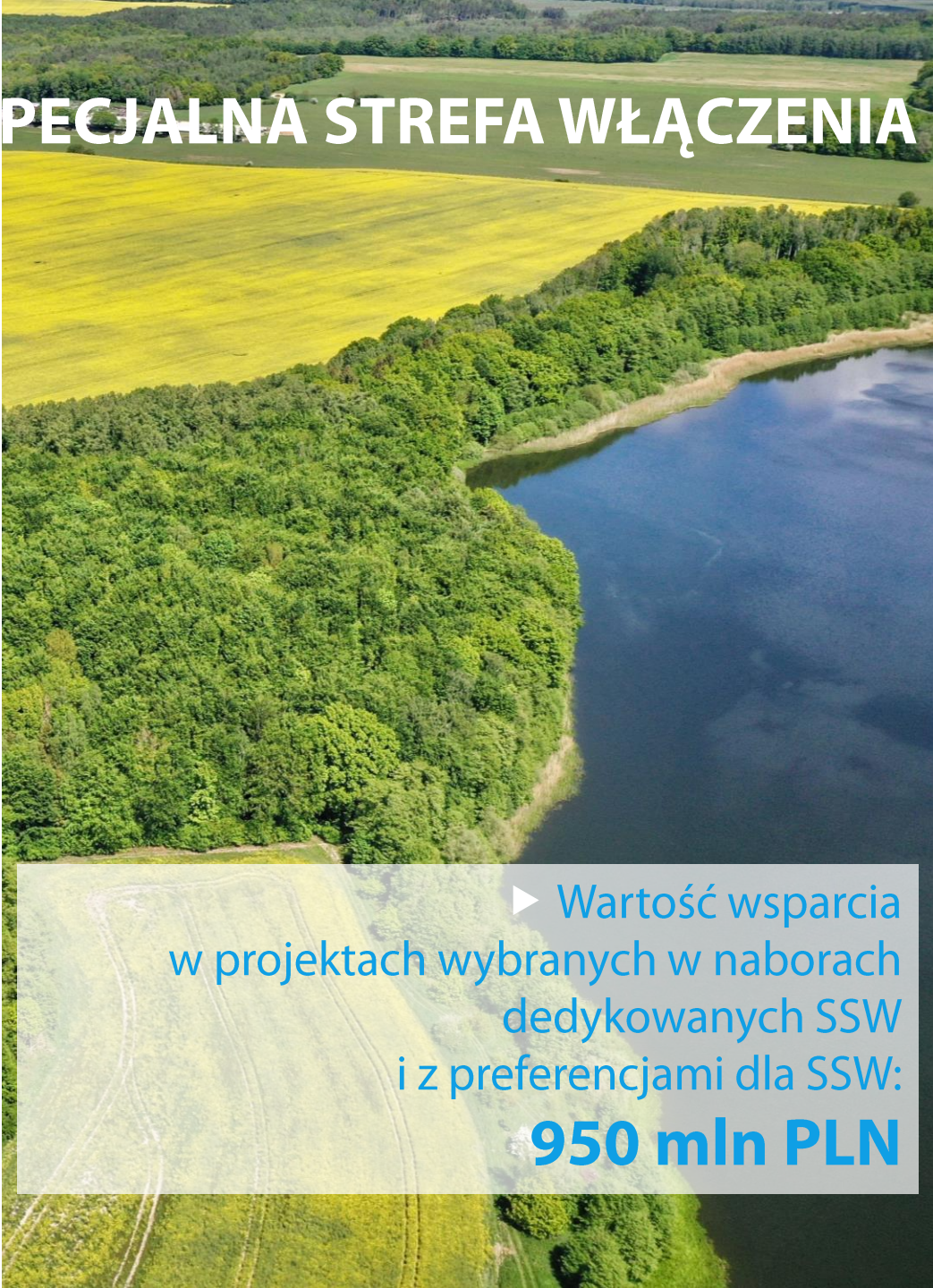
▶ Wartość wsparcia
w projektach wybranych w naborach
dedykowanych SSW
i z preferencjami dla SSW:
950 mln PLN

WYBRANE EFEKTY w latach 2015-2020

▶ w wyniku realizacji projektów wspartych w ramach **pilotażowego programu interwencyjnego dla Specjalnej Strefy Włączenia** osiągnięto m.in. następujące produkty i rezultaty:

- ▶ utworzono **404 miejsca pracy**
- ▶ zainstalowano **70 jednostek** wytwarzających energię elektryczną z OZE i **16 jednostek** wytwarzających energię ciepłą z OZE
- ▶ podniesiono efektywność energetyczną **120 gospodarstw domowych**, zmodernizowano energetycznie **9 budynków użyteczności publicznej**,
- ▶ zakupiono **5 wozów pożarniczych** wyposażonych w sprzęt do prowadzenia akcji ratowniczych i usuwania skutków katastrof
- ▶ **7 613** uczniów objęto wsparciem w zakresie rozwijania kompetencji kluczowych lub umiejętności uniwersalnych
- ▶ wsparcie uzyskało **6 647 osób** o niskich kwalifikacjach

SPECJALNA STREFA WŁĄCZENIA



▶ Wartość wsparcia
w projektach wybranych w naborach
dedykowanych SSW
i z preferencjami dla SSW:
950 mln PLN



PROGRAM ROZWOJU SPECJALNEJ STREFY WŁĄCZENIA

projekt parasolowy w perspektywie 2021-2027

▶ Cele Programu rozwoju SSW:

- ▶ aktywizacja społeczna i zawodowa mieszkańców SSW
- ▶ rozwój potencjału gospodarczego SSW
- ▶ polepszenie dostępności do usług publicznych i wzmocnienie działań dot. neutralności klimatycznej SSW

▶ Adresaci interwencji Programu rozwoju SSW:

- ▶ obszary zagrożone trwałą marginalizacją (skupiska gmin wiejskich i połączone z nimi funkcjonalnie małe miasta)
- ▶ miasta średnie tracące funkcje społeczno-gospodarcze

▶ Przewidywana alokacja: **800 mln EUR**



POMORZE ZACHODNIE – MODELOWY ZIELONY REGION

projekt parasolowy w perspektywie 2021-2027

- ▶ Cel projektu Modelowy Zielony Region:
 - ▶ realizacja misji Strategii Rozwoju Województwa, tj. osiągnięcie pozycji lidera niebieskiego i zielonego wzrostu zapewniającego wysoką jakość życia mieszkańców
- ▶ Zakres interwencji projektu Modelowy Zielony Region:
 - ▶ zmiana świadomości mieszkańców i odwiedzających Pomorze Zachodnie
 - ▶ energetyka i tworzenie klastrów energii
 - ▶ nisko- i zeroemisyjny transport
 - ▶ przedsięwzięcia w obszarze środowiskowym
- ▶ Przewidywana alokacja: **300 mln EUR**

ALOKACJA PROGRAMU REGIONALNEGO 2021-2027

Wstępny podział alokacji na Cele Polityki

Cel Polityki	Wstępny podział alokacji [EUR] (bez rezerwy regionalnej)	Wstępny podział alokacji [EUR] (z wnioskowanym udziałem w rezerwie regionalnej)	Limity koncentracji tematycznej
Cel Polityki 1	196 400 000	386 400 000	20% / 20%
Cel Polityki 2	294 600 000	759 600 000	30% / 40%
Cel Polityki 3	200 000 000	250 000 000	-
Cel Polityki 4	490 700 000	745 700 000	33% / 46% (włączenie społeczne)
Cel Polityki 5	90 000 000	230 000 000	-
SUMA	1 311 000 000	2 411 000 000*	-

* Szacuje się wzrost koncentracji na celu klimatycznym do 40% alokacji EFRR

KONTRAKT PROGRAMOWY

projekt przesłany roboczo przez MFiPR w maju 2021 r

- ▶ brak propozycji alokacji dla programu regionalnego ze środków EFRR/ EFS+ i współfinansowania z budżetu państwa
- ▶ wskazane limity koncentracji w programie regionalnym (identyczne dla wszystkich regionów):
 - ▶ w ramach CP1 **minimum 13% środków EFRR**
 - ▶ w ramach CP2 **minimum 37% środków EFRR**
 - ▶ na wydatki na rzecz osiągnięcia celów klimatycznych **minimum 37,5% środków EFRR**
 - ▶ na działania z zakresu włączenia społecznego **minimum 29,5% środków EFS+**
 - ▶ na zrównoważony rozwój obszarów miejskich wdrażany w szczególności z wykorzystaniem ZIT **minimum 17% środków EFRR**
- ▶ obowiązek zapewnienia możliwości wsparcia projektom hybrydowym (realizowanym w formule PPP)
 - minimalne wartości alokacji, które miałyby być dedykowane projektom hybrydowej w efektywności energetycznej – budynki publiczne (**min. 50 proc.**), budynki mieszkaniowe (**min. 20 proc.**), w oświetleniu ulicznym (**min. 20 proc.**) oraz w obszarach wyznaczonych dla województwa zachodniopomorskiego – w transporcie miejskim (**min. 20 proc.**) i infrastrukturze opieki nad OzN i seniorami (**min. 20 proc.**)
- ▶ wskazanie limitu Funduszu Pracy – udziału w alokacji EFS+

PRACE NAD PROGRAMEM REGIONALNYM 2021-2027

Harmonogram

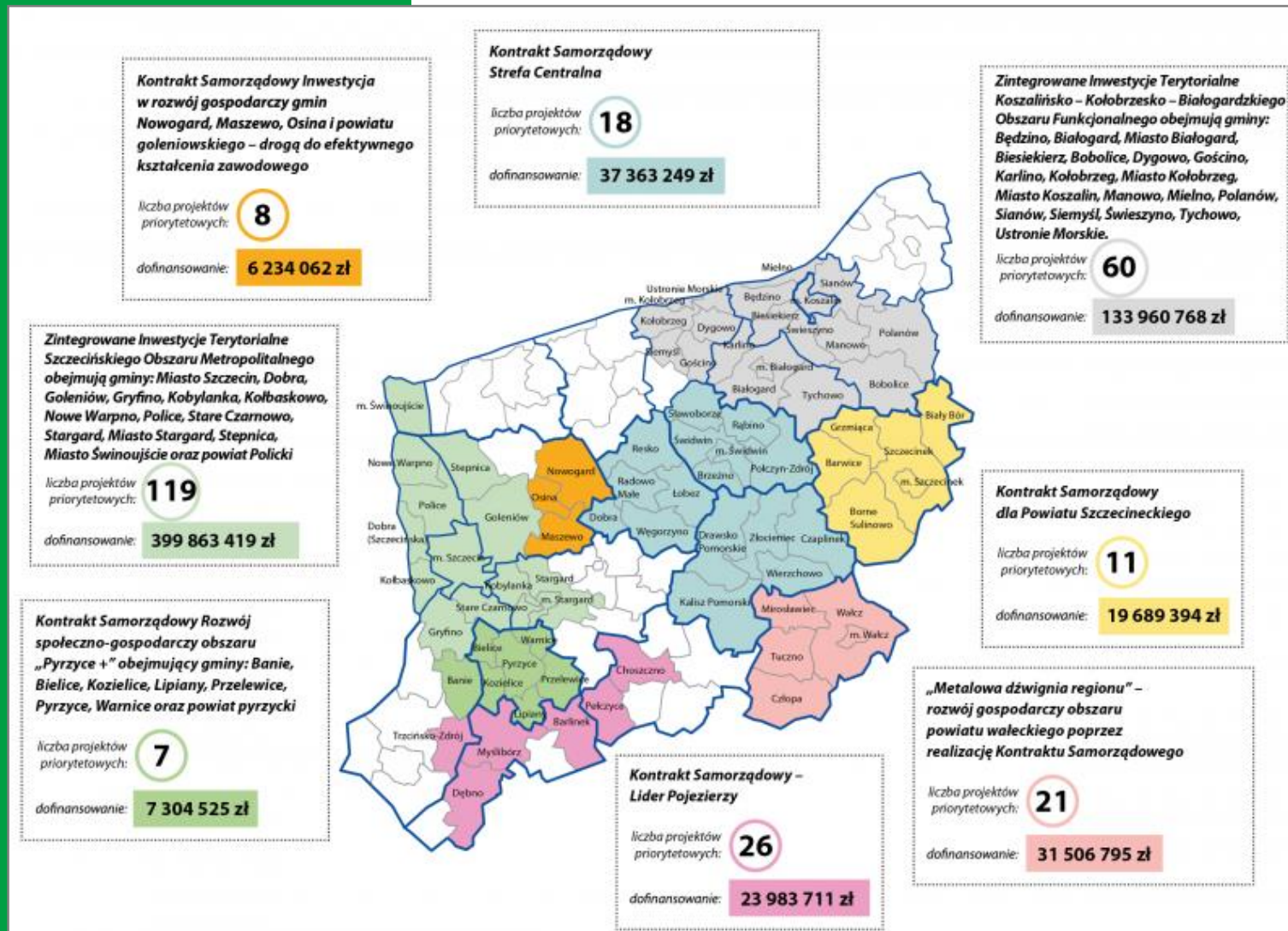
Termin	Działanie
IV kw. 2020 r. – III kw. 2021 r.	Prace nad projektem Programu Regionalnego 2021-2027 <ul style="list-style-type: none">▶ wewnętrzne▶ z zaangażowaniem interesariuszy regionalnych w ramach Grupy roboczej ds. przygotowania Programu Regionalnego
III / IV kw. 2021 r.	Konsultacje projektu Programu Regionalnego 2021-2027
IV kw. 2021 r. / I kw. 2022 r.	Przyjęcie projektu Programu Regionalnego 2021-2027 przez Zarząd Województwa <ul style="list-style-type: none">▶ przekazanie projektu stronie rządowej▶ Przekazanie projektu Komisji Europejskiej i rozpoczęcie negocjacji

▶ Uwarunkowania:

- ▶ Kontrakt Programowy (w tym alokacja i limity koncentracji)
- ▶ prace nad projektem Umowy Partnerstwa
- ▶ zakres wsparcia w Krajowym Planie Odbudowy
- ▶ demarkacja między programami krajowymi a programami regionalnymi

WYMIAR TERYTORIALNY RPO WZ w latach 2004-2020:

- ▶ **182,5 mln EUR** na realizację instrumentów terytorialnych w RPO WZ 2014-2020
- ▶ **8** partnerstw terytorialnych (Zintegrowane Inwestycje Terytorialne, Kontrakty Samorządowe) realizujących **270** projektów, tworzących wiązki przedsięwzięć





Sprawy różne i wolne wnioski

Zamknięcie obrad

Urząd Marszałkowski Województwa Zachodniopomorskiego Wydział Zarządzania Strategicznego

ul. Wyszyńskiego 30, 70-203 Szczecin
tel. (+48 91) 44 11 171, fax. (+48 91) 48 81 015

www.rpo.wzp.pl, www.rpo2007-2013.wzp.pl,
fb/rpowz, youtube/rpowz